

Estado de información
no financiera 2022

Informe de sostenibilidad



Feeding
the future
TOWARDS A SUSTAINABLE 2030



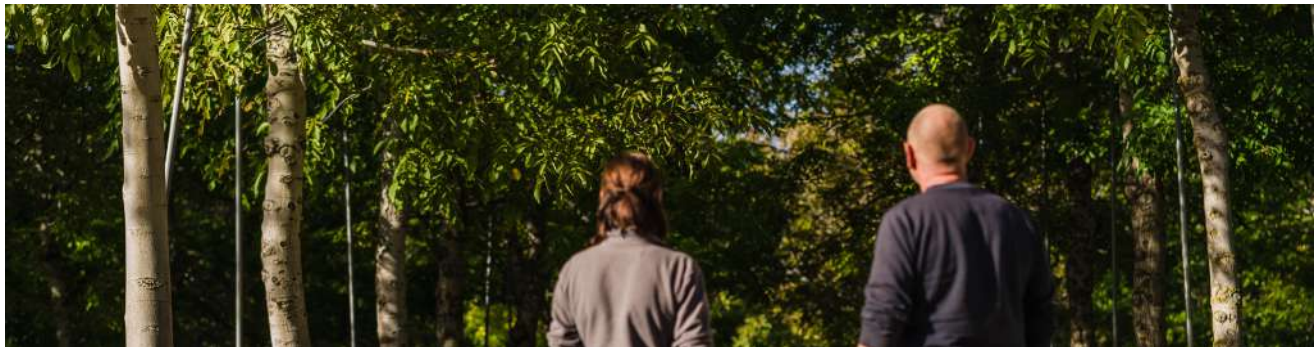
GRUPO
JORGE

GRJ

Carta del Consejero Delegado	05
1. Grupo Jorge de un vistazo	06
2. Nuestra actividad	09
3. Entorno en el que operamos	17
4. Gestión responsable	20
5. Nuestros compromisos	38
Anexo I: Tabla de cumplimiento de la Ley 11/2018, de 28 de diciembre	90
Anexo II: Organigrama empresarial del Grupo Jorge	94

Grupo Jorge ha cumplido con la obligación de someter el **Estado de Información no financiera. Informe de Sostenibilidad** a verificación independiente

Nuestro compromiso con la sostenibilidad



Este Informe es el resultado del compromiso alcanzado por Grupo Jorge en cuanto a la inclusión de la Responsabilidad Social Corporativa como parte de su plan estratégico, como cuestión relevante en la toma de decisiones.

El presente documento se ha basado en los principios para la elaboración de informes de Global Reporting Initiative (GRI) y sus contenidos hacen referencia a GRI en determinados indicadores seleccionados en atención a la realidad del modelo de negocio y actividad de Grupo Jorge, así como los requisitos sugeridos por otras iniciativas de interés para la compañía (como la Guía para la elaboración de memorias de Responsabilidad Social de Aragón). Adicionalmente, este Informe da respuesta a la Ley 11/2018, de 28 de diciembre y forma parte del Informe de Gestión que acompaña a las Cuentas Anuales consolidadas de Grupo Jorge correspondientes al ejercicio 2022. A efectos de este documento la “Empresa” hace referencia al Grupo Jorge.

En la elaboración de dicho documento se han seguido estándares GRI (Global Reporting Initiative), mostrando en el Anexo I la trazabilidad de respuestas de la Ley 11/2018 de 28 de diciembre con los citados indicadores. Además, con este Informe Grupo Jorge alcanza los siguiente objetivos:

- Dotar de mayor importancia y visibilidad a la gestión de la sostenibilidad en la Compañía.
- Transmitir, no solo cuáles han sido los hitos y resultados más importantes en el ejercicio, sino también destacar el valor que las actividades del Grupo proporcionan a sus Grupos de Interés.
- Comunicar los criterios y prácticas de gestión que sigue el Grupo para garantizar que sus operaciones se desarrollan de forma eficiente, transparente y responsable.
- Adaptar nuestro reporting a las mejores prácticas empresariales existentes.

Tanto los riesgos aquí identificados, así como los controles y políticas desarrollados para su mitigación son la base sobre la que se elabora el presente “Estado de Información no financiera. Informe de sostenibilidad Grupo Jorge.”, que se publicará en los primeros seis meses de 2023.

En el siguiente cuadro se muestran los datos societarios de la sociedad matriz del Grupo:

Denominación: Jorge, S.L.

Dirección: Avda. Academia General Militar 52
Teléfono: 976 514029
www.jorgesl.com
Capital social: 11.885.376 €

Número de acciones: 197.760
Nominal: 60,10 €
Actividad: Dirección y gestión de las sociedades participadas
Cotizada: NO

Nuestro compromiso con la sostenibilidad



Carta del Consejero Delegado

D. Sergio Samper Rivas

Un año más, queremos haceros partícipes del compromiso de Grupo Jorge con la sostenibilidad mostrándoos, más allá de los resultados económicos, cómo somos, cómo trabajamos y cómo afrontamos los retos que la sociedad, los distintos agentes que intervienen en el mercado y nuestro propio entorno nos ponen por delante.

Lamentablemente, la situación internacional durante 2022 no ha sufrido ninguna variación, condicionando inevitablemente la realidad económica y humanitaria global. La continuidad de la guerra en Ucrania ha incidido de manera determinante en el precio de las materias primas y de la energía y, lógicamente, ha supuesto el empeoramiento de la situación para millones de personas en nuestro continente.

Estas circunstancias han marcado la estrategia del Grupo durante el pasado ejercicio, haciendo necesaria la adopción de todas aquellas medidas que, dentro de nuestro alcance, pudiesen permitir mitigar un impacto imposible de evitar.

Así, se ha dado preferencia a nuestros proyectos renovables de autoconsumo, instalando plantas en todos nuestros centros productivos. Ello, unido a un mayor control y mejor medición de nuestros consumos de agua y combustibles fósiles, a fin de lograr una reducción eficiente de los mismos, sin duda contribuye a la consecución de nuestros objetivos de reducción de emisiones y de dependencia energética, lo que nos permite seguir proveyendo de alimento a la población con la proteína animal.

Hemos incrementado nuestras ayudas a aquellos sectores más desfavorecidos, instrumentándola a través de aportaciones económicas y de producto fresco, así como mediante la recogida de material humanitario en el caso de la crisis ucraniana. La consolidación de nuestra Comisión de Sostenibilidad durante el pasado año, ha permitido analizar y planificar todo este trabajo de acuerdo con un Plan Estratégico alineado con los Objetivos de Desarrollo Sostenible, que ya forma parte de la estrategia de nuestro equipo directivo.

A estos factores hay que añadir el índice de inflación que venimos padeciendo, con un incremento generalizado en los precios difícilmente repercutible en un mercado en el que cada vez intervienen más actores, con menores costes pero con quienes tenemos que seguir compitiendo.

Pero sin duda, este pasado 2022 ha venido marcado por los primeros pasos de nuestra Fundación de Empresas: hemos apostado por la formación y por la captación del talento a través de la creación de una Cátedra con la Universidad de Zaragoza, tomando Aragón como territorio de referencia, y hemos reforzado nuestra relación con los municipios en los que venimos desarrollando nuestra actividad, a través de la suscripción de convenios de colaboración con sus Ayuntamientos.

Todas estas acciones nos permiten renovar nuestro compromiso con los diez principios del Pacto Mundial referente a los Derechos Humanos, los Derechos Laborales, el Medio Ambiente y la lucha contra la corrupción, así como con el envío anual de una Comunicación sobre el Progreso (COP).

Seguimos trabajando para alimentar el futuro.

D. Sergio Samper Rivas
Consejero Delegado

1. Grupo Jorge de un vistazo

Informe de sostenibilidad 2022



1. Grupo Jorge de un vistazo

Desde España para todo el mundo:

Grupo Jorge es un grupo empresarial aragonés, de origen familiar, que ha conseguido ser uno de los principales grupos industriales de España, con un puesto destacado en el tejido empresarial cárnico nacional.

Grupo Jorge asume como **propósito corporativo alineado con los Objetivos de Desarrollo Sostenible de Naciones Unidas** ofrecer de forma global proteína animal porcina de origen español, erigiéndose en una opción responsable y sostenible de referencia para clientes y consumidores, tanto en relación al producto como al propio proceso productivo..



Valores que integran la cultura de Grupo Jorge:

Satisfacer las necesidades del cliente en innovación, calidad y seguridad de productos y servicios.

Optimizar la rentabilidad de los recursos gestionados, aumentando la eficiencia operativa y financiera.

Mejorar la sociedad en la que vivimos: crecimiento económico sostenible, creación de empleo estable y digno y respeto al entorno económico, social y medioambiental.

Áreas de negocio del Grupo (proporcionando uno o varios indicadores representativos):



Jorge Pork Meat (rama cárnica)

Indicadores: Producción (**838.883 animales/año en 2022 vs. 1.050.293 en 2021**)
 Volumen de sacrificio (**7 millones de animales/año en 2022 vs. 7,3 en 2021**)
 Volumen de despiece (**5 millones de animales/año en 2022 vs. 5 en 2021**)



Jorge Energy (rama energética)

Indicador: Producción total 2022: **420 Gwh (vs. 462 Gwh en 2021)**



Jorge Green (cultivos y plantaciones forestales)

Indicador: **5.800 ha de cultivo, de las que 4.950 son de cultivo ecológico**

1. Grupo Jorge de un vistazo

Principales indicadores consolidados de naturaleza financiera:

	2022	2021
EBITDA	156.398 k€	175.014 k€
Neto cifra de negocios	1.718.983 k€	1.424.883 k€
Ratio deuda / EBITDA	2,11 x	2,04x

Principales indicadores consolidados de naturaleza no financiera: (ambientales, recursos humanos y contribución a la comunidad)

	2022	2021
Plantilla de Grupo Jorge	4.105 empleados	3.672 empleados
Formación	600 cursos (12.373 h)	779 cursos (12.927 h)
Emisiones de CO ₂	120.039 tCO ₂ eq	118.533 tCO ₂ eq
Granjas certificadas en salud y bienestar animal	100 %	100 %
Importe destinado a proyectos sociales	256.410,87 €	396.252,44 €
Importe destinado a patrocinios	58.196 €	52.030 €

* incidencia COVID-19

Principales hitos en la compañía a lo largo del año:

(hitos de negocio o en el desarrollo de algún proyecto dirigido a los principales grupos de interés):



Implantación de Planes de Igualdad.



Obtención del sello Aragón Circular.



Consecución de objetivos marcados en el Plan Estratégico de Sostenibilidad, alineados con los ODS de Pacto Mundial de Naciones Unidas.



Reducción en el uso y administración de antibióticos en los animales.



2. Nuestra actividad

Informe de sostenibilidad 2022

2. Nuestra actividad

Grupo Jorge, un gran grupo industrial, diversificado y líder en el sector cárnico.

Grupo Jorge es un grupo empresarial aragonés, de origen familiar, que ha conseguido ser uno de los principales grupos industriales de España, con un puesto destacado en el tejido empresarial cárnico nacional:

La integración de todos los procesos de la cadena de producción del cerdo y la apuesta continua por la innovación y la tecnología nos han permitido posicionarnos a la cabeza del sector, con una estrategia centrada en la exportación y con una capacidad de producción que permite la generación de más de 3.600 puestos de trabajo directos.

Pero nuestro espíritu emprendedor, presente en la tradición empresarial familiar, nos ha permitido ir más allá, diversificando nuestra actividad principal de acuerdo con una estrategia sostenible en el tiempo, que aprovecha y genera sinergias y que mejora nuestra cadena de valor como grupo empresarial vinculado al sector primario: así lo demuestra nuestra actividad en el ámbito de las energías renovables, con presencia tanto en la producción eólica como fotovoltaica, y nuestra actividad agroforestal, que explota el 95 % de las fincas del Grupo en régimen ecológico. Estas actividades alternativas nos permiten que nos permite no sólo reducir sino compensar nuestras emisiones de gases de efecto invernadero (GEI)..

Pertenencia a clústeres y asociaciones

En la actualidad, Grupo Jorge, a través de las distintas empresas que lo conforman, participa en distintas organizaciones y asociaciones sectoriales, siendo miembro igualmente de clústeres estratégicos que nos permiten reforzar sinergias a través de alianzas con actores relevantes del sector:

- **I+Porc:** Clúster nacional de ganado porcino
- **Porcinnova:** Incubadora de startups tecnológicas en el sector porcino
- **Clúster Agroalimentario aragonés**
- **ANICE:** Asociación de industrias cárnicas
- **ANPROGAPOR:** Asociación de productores de ganado porcino
- **ALIA:** Asociación Logística Innovadora de Aragón

Organización y estructura

JORGE, S.L. es la empresa matriz del grupo empresarial conocido comercialmente como Grupo Jorge, de acuerdo con el concepto de Grupo establecido en el Código de Comercio, en su art.42.

Grupo Jorge centra su actividad empresarial básicamente en tres ramas principales, encabezadas por JORGE PORK MEAT, SL., JORGE ENERGY, S.L. y JORGE GREEN, S.L.

2. Nuestra actividad

Áreas de negocio

Jorge Pork Meat (rama cárnica)

La rama cárnica/ganadera, encabezada por la sociedad mercantil **Jorge Pork Meat, S.L.** como subholding de todas las compañías que integran el ciclo productivo completo del porcino, desde la elaboración de piensos, hasta la distribución y venta del producto, tanto fresco como curado, vísceras y subproductos, pasando por supuesto por la cría, transporte, sacrificio y despiece de los animales.



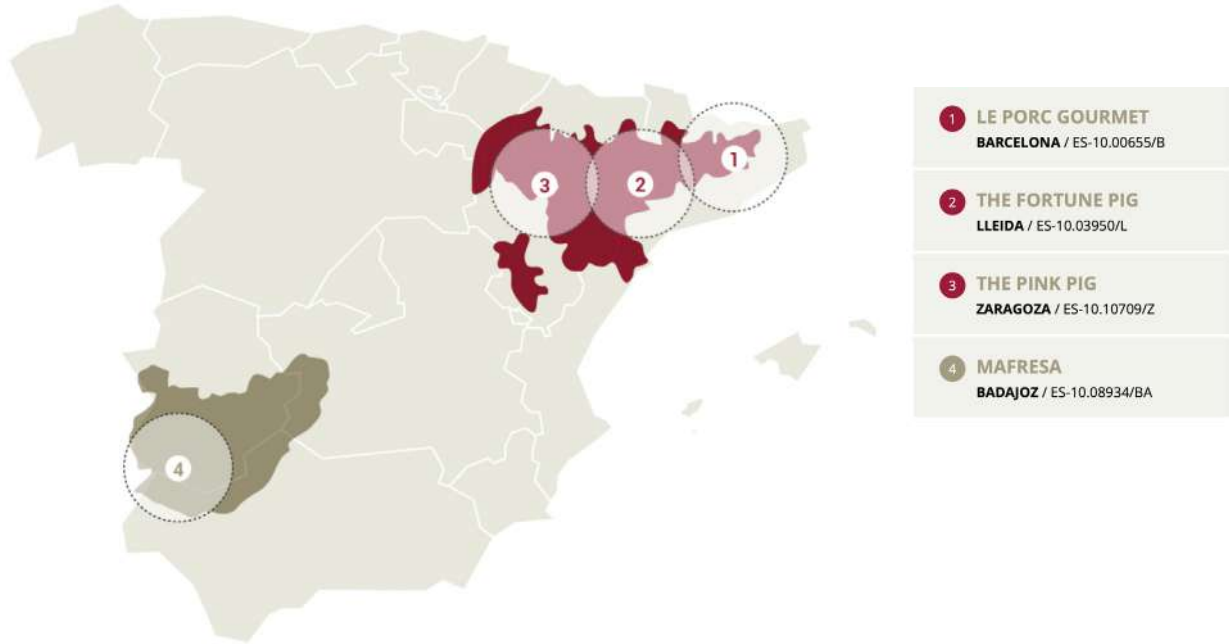
Dentro de esta actividad, la rama cárnica del Grupo, cuenta con más de 50 marcas registradas, a nivel nacional, europeo e Internacional; en la actualidad, las principales empresas del Grupo cuentan con su propio logo registrado. Adicionalmente, en el ámbito de los curados (especialmente, jamón) es donde se concentran la mayoría de las marcas registradas. Especial mención merece la cantidad de registros de estas marcas en China, donde actualmente nuestros productos y marcas resultan más vulnerables.

Entre nuestras principales marcas comerciales, podemos destacar las siguientes:

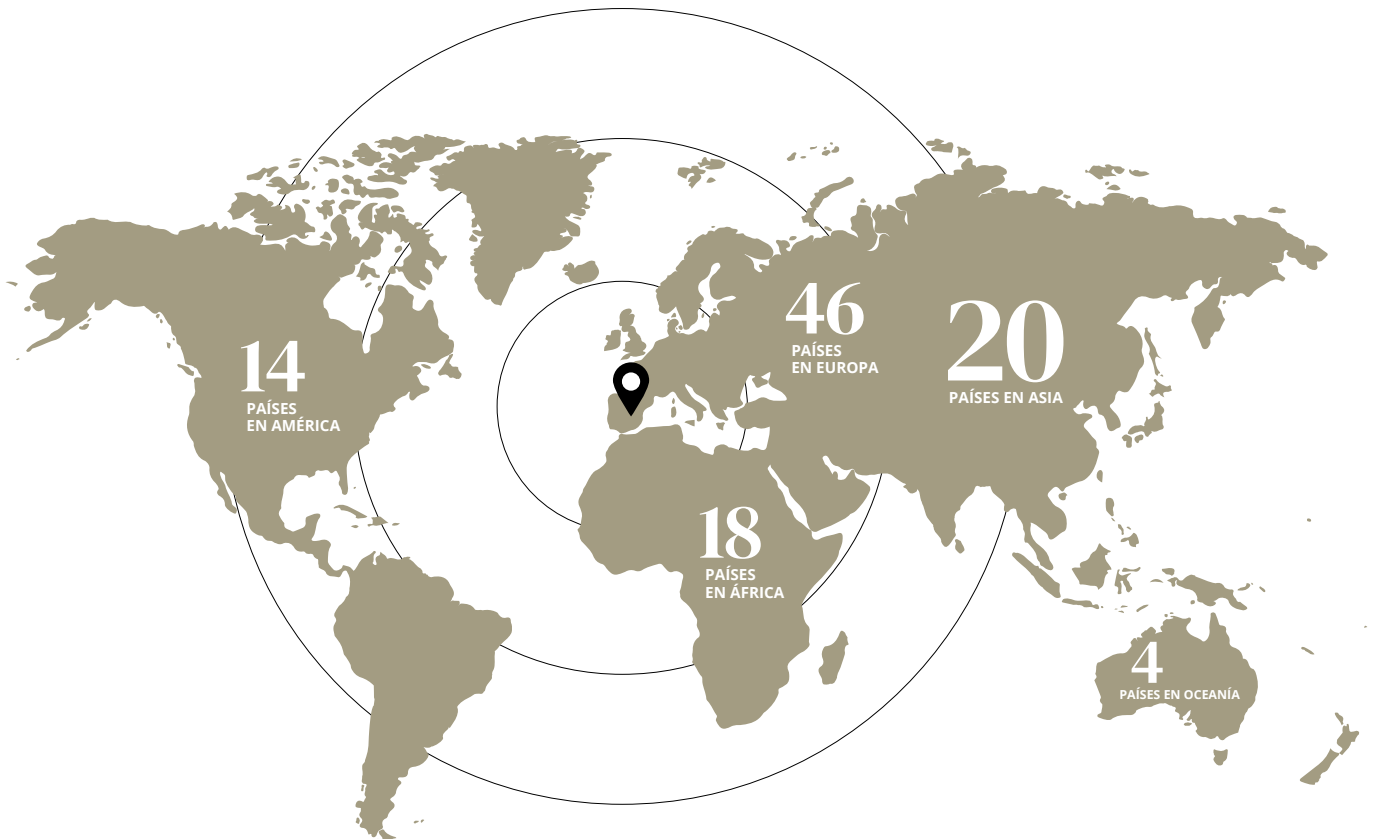


2. Nuestra actividad

Nuestras principales sedes:



Nuestros principales mercados internacionales:



2. Nuestra actividad



Grupo Jorge es el segundo productor de carne porcina en España y el primer exportador a todo el mundo (a nivel nacional representa aproximadamente el 16 % de la exportación de carne porcina).



La mayor parte del volumen de facturación es de exportación, exportando carne a más de 100 países a lo largo del mundo, habiéndose convertido en un referente nacional.



Dentro de la actividad cárnica/ganadera, Grupo Jorge ha desarrollado un modelo de integración vertical que le permite una producción de 838.883 animales al año, un volumen de sacrificio de 7 millones de animales al año en 2022 vs. 7,1 en 2021 y de despiece de 5 millones de animales al año.

Tabla con un resumen de los principales indicadores de actividad en 2022

	2022	2021
Producción (animales/año)	838.883	1.050.293
Volumen de sacrificio (animales/año)	7.000.000	7.300.000
Volumen de despiece (animales/año)	5.000.000	5.000.000

Como aspectos a destacar durante este 2022 dentro de esta rama de actividad, podemos citar sin lugar a dudas los siguientes:

- Un incremento de la inversión en nuestras instalaciones, a fin de mejorar e incrementar las capacidades de nuestros mataderos y salas de despiece, que ha pasado de 57.946 miles de euros en 2021 a 67.110 miles de euros en 2022.
- Proceso de obtención de la ISO 14001 en nuestro complejo cárnico de Zuera (Zaragoza), culminado en el primer trimestre de 2022.



2. Nuestra actividad

Jorge Energy (rama energética)

El sector energético en el Grupo está liderado por JORGE ENERGY S.L., de la que dependen las empresas productoras de energía fotovoltaica, encabezadas por SOLAVANTI, S.L., y las mercantiles productoras de energía eólica, al frente de las cuales está CAMPOS EÓLICOS, S.L.

La rama energética del Grupo, en términos de potencia y energía producida, se sintetiza de acuerdo con el contenido de la siguiente tabla:

	Total 2022	Total 2021
FOTOVOLTAICA		
Potencia pico (MW)	43,16	51,90
Potencia nominal (MW)	36,63	44,55
Producción (MWh)	81.940	86.111
EÓLICA		
Potencia (MW)	183,2	148,2
Producción (MWh)	338.260	376.350

Como aspectos relevantes en esta rama de actividad durante 2022, debemos destacar los siguientes:

- La producción de energía con fuentes renovables de tecnología eólica y fotovoltaica ascendió hasta los 458 GWh (incluyendo generación de los parques con participación minoritaria) durante el año 2022, más 16 GWh adicionales procedentes de las instalaciones solares fotovoltaicas de autoconsumo implantadas en granjas, instalaciones industriales y oficinas. Jorge Energy continuó invirtiendo durante este año en la ejecución de sus proyectos de generación renovable con la ejecución y puesta en marcha del PE HERRERA DE LOS NAVARROS con una potencia total de 35 MW.
- Para mayo de 2023 se prevé que se pongan en marcha otros dos parques eólicos con una potencia total de 39,7 MW. Durante 2023 Grupo Jorge tiene prevista la construcción y puesta en marcha de varias plantas de autoconsumo eléctrico con tecnología fotovoltaica y una potencia total de 9 MWp en sus instalaciones industriales y agroganaderas.



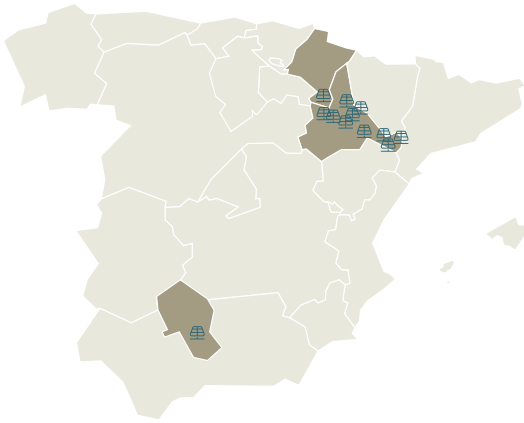
2. Nuestra actividad

Principales indicadores de actividad en 2022

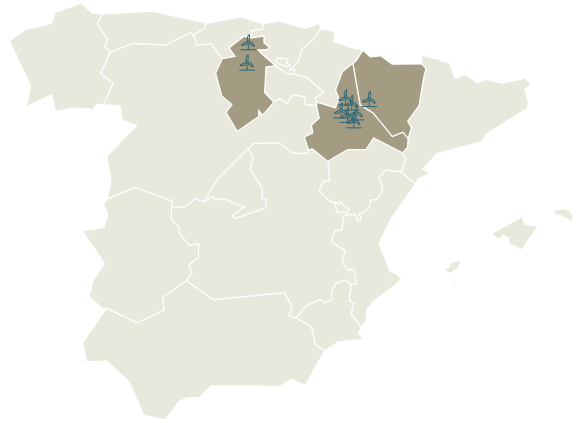
Potencia neta instalada desglosada por tipo de fuente (acorde con los datos de la tabla anterior)

	2022	2021
Potencia eólica neta instalada	183,2 MW	147,14 MW
Potencia fotovoltaica neta instalada	43,16 MW	39,77 MW
Producción de electricidad	420 GWh	462 GWh

Instalaciones fotovoltaicas



Instalaciones eólicas



En esta rama de actividad, Grupo Jorge, también participa en distintas organizaciones y asociaciones sectoriales, a fin de reforzar sinergias a través de alianzas con actores relevantes del sector:

- Fundación para el Desarrollo de las Nuevas Tecnologías del Hidrógeno en Aragón
- Asociación Empresarial Eólica (AEE)
- Unión Española Fotovoltaica (UEF)
- Asociación de Empresas de Energías Renovables (APPA)
- Clúster de la Energía de Aragón

2. Nuestra actividad

JORGE GREEN (rama agrícola)

La rama dedicada a la agricultura, integrada en la sociedad mercantil **Jorge Green, S.L.**, actualmente, entre otros, titular y gestora de la mayoría de las fincas rústicas del Grupo, tanto para su cultivo como para otras formas de explotación.

Cultivos

En Grupo Jorge desarrollamos nuestros cultivos con la misma filosofía que aplicamos al resto de nuestras actividades, la de la innovación y la calidad.

Fincas de secano

Plantaciones de cereal dedicadas a la producción de piensos para suplir las necesidades de nuestras granjas y asegurar una perfecta trazabilidad.

Cerezos

Plantaciones de cerezos que ayudan a equilibrar el medioambiente. Producción de maderas de alta calidad.

De secano a regadío

Se realizan estas transformaciones para mejorar y aumentar la producción, modernizar las explotaciones agrarias y asegurar la calidad de los productos.

Nogales

Estas plantaciones contribuyen a mejorar el medioambiente y la producción de maderas de alta calidad.



Principales indicadores de actividad en 2022

	2022	2021
Hectáreas sector agrícola	5.800	5.100
Hectáreas cultivo ecológico	4.950	4.800
Emisiones GEI absorbidas	671,1 tCO ₂ *	

* Toneladas de CO₂ absorbidas a través de las plantaciones de cereal y maderas nobles



Grupo Jorge dispone de aprox. 7.400 hectáreas destinadas al sector agrícola. De ellas, aproximadamente 5.800 ha corresponden a cultivo mayoritariamente de cereal, siendo destinadas unas 4.950 a cultivo ecológico, es decir, libre de pesticidas, fertilizantes químicos y herbicidas.



Modernización de automatismos y software del sistema de riego de la plantación forestal. Contribución a la compensación de la huella de carbono del Grupo, con un total de 671,1 tCO₂ absorbidas en el caso de la plantación forestal.

3. Entorno en el que operamos

Informe de sostenibilidad 2022



3. Entorno en el que operamos

Grupo Jorge opera tanto en el mercado nacional como internacional, si bien la presencia en este último es especialmente relevante, exportando carne a más de 100 países a lo largo del mundo.



Entorno de operación

Como no puede ser de otra forma, la actividad de Grupo Jorge también se ve afectada por el entorno en el que opera. Las circunstancias cambiantes del mercado, el entorno financiero, las nuevas exigencias ambientales y de seguridad, el cumplimiento de los objetivos marcados en materia de gobierno corporativo y sostenibilidad, hacen necesario que nuestra organización deba de estar preparada, previendo dichas tendencias y asumiendo los oportunos procesos de adaptación.

Adaptación de la organización a las tendencias en diferentes ámbitos relacionados con la actividad

De este modo, entre las tendencias que pueden operar en el entorno en el que Grupo Jorge interviene, se han identificado las siguientes

	Entorno financiero	Entorno operativo	Exigencias de seguridad	Exigencias ambientales
Tendencias	<ul style="list-style-type: none"> • Subidas de tipos de interés. • Fácil accesibilidad a los mercados financieros. 	<ul style="list-style-type: none"> • Incremento precios materia prima. • Incremento precios combustible. • Precio de suministro de ganado alto. 	<ul style="list-style-type: none"> • Incremento de la exigencia de nueva normativa. • Crisis sanitarias. 	<ul style="list-style-type: none"> • Incremento de la exigencia de nueva normativa.
¿Cómo está preparada la compañía?	<ul style="list-style-type: none"> • Reducción de la deuda y diversificación de las fuentes de financiación. • Suscripción de contratos de cobertura de tipos de interés. 	<ul style="list-style-type: none"> • Obtención de homologaciones para mercados extranjeros. • Inversión en autoconsumo renovable. 	<ul style="list-style-type: none"> • Política de <i>Food Defense</i> (control y vigilancia de la posible contaminación intencionada de alimentos). Políticas de salud y bienestar animal. • Protocolos de prevención en la protección del personal frente a crisis sanitarias. 	<ul style="list-style-type: none"> • Adaptación de las políticas existentes en materia medioambiental a las nuevas exigencias, en función de sector concreto de actividad.

3. Entorno en el que operamos



	Cadena de suministro y subcontratos	Innovación y nuevas tecnologías	Gobierno y RSC	Recursos humanos
Tendencias	<ul style="list-style-type: none"> • Transparencia en la cadena de suministro. • Estabilidad de los proveedores. • Trazabilidad del producto. 	<ul style="list-style-type: none"> • Búsqueda y sustitución de equipamiento por otros más eficientes y sostenibles. • Mejora de los procesos productivos y de comercialización. 	<ul style="list-style-type: none"> • Publicación de Memorias de sostenibilidad. • Compromiso con los Objetivos de Desarrollo Sostenible (ODS) de Naciones Unidas. 	<ul style="list-style-type: none"> • Promoción sostenible e inclusiva de crecimiento económico con un trabajo digno y decente. • Adopción de Planes de Igualdad. • Fomento de la conciliación familiar.
¿Cómo está preparada la compañía?	<ul style="list-style-type: none"> • Adaptación de la relación con proveedores a la normativa vigente. • Mantenimiento de un portfolio de proveedores estable. • Integración de los proveedores en los sistemas de trazabilidad del Grupo. 	<ul style="list-style-type: none"> • Capacidad de integración de la información que se genera en los nuevos equipos y procesos de gestión. 	<ul style="list-style-type: none"> • Análisis de la actividad del Grupo en relación a los ODS. • Renovación compromiso Pacto Mundial de Naciones Unidas y RSA Aragón. 	<ul style="list-style-type: none"> • Adopción de políticas específicas por área de negocio para la satisfacción de las tendencias detectadas. • Implantación de Planes de Igualdad.

4. Gestión responsable

Informe de sostenibilidad 2022



4. Gestión responsable

4.1. Buen gobierno

Estructura organizativa

JORGE, S.L. es la empresa matriz del Grupo Jorge, a partir de la cual se estructuran todas las empresas que lo conforman, distribuidas en función del sector de actividad al que se dedican, a través de las tres empresas subholding a las que nos hemos referido anteriormente: JORGE PORK MEAT, S.L., JORGE ENERGY, S.L. y JORGE GREEN, S.L.

Composición y funcionamiento de los órganos de gobierno

El órgano de administración de JORGE, S.L. es un Consejo de Administración, formado por cinco miembros, cuatro de ellos dominicales (tres personas físicas y uno, persona jurídica) un quinto miembro, consejero independiente.

Dentro del Consejo de Administración, la participación es de un 60 % hombres y un 40 % mujeres, bien de forma directa o como representantes de persona jurídica, ocupando ambos sexos los principales puestos: Presidente D. Jorge Samper Rivas y Secretario D^a Carmen Samper Rivas. Podemos hablar por tanto de una participación equilibrada en términos de paridad.

El Consejo de Administración tiene delegadas sus facultades en la persona de D. Sergio Samper Rivas, Consejero Delegado de la Compañía, si bien hay consejeros con facultades ejecutivas concretas dentro del Grupo.



4. Gestión responsable

4.2. Ética e integridad

Grupo Jorge continúa trabajando en el afianzamiento de una auténtica cultura corporativa en lo relativo a su actividad y a la gestión de la misma, dentro de la cual es necesario destacar los siguientes aspectos esenciales:

1. Satisfacer las necesidades del cliente en innovación, calidad y seguridad de productos y servicios.
2. Optimizar la rentabilidad de los recursos gestionados, aumentando la eficiencia operativa y financiera
3. Mejora de la sociedad en la que vivimos a través de un crecimiento económico sostenible, la creación de empleo estable y digno y el respeto al entorno económico, social y medioambiental.

Esta cultura implica necesariamente trabajar de forma constante por desarrollar una gestión responsable, donde la ética y la integridad son valores fundamentales. Desde este punto de vista, Grupo Jorge asume como **misiones principales** las siguientes:

1. Ofrecer de forma global proteína animal porcina de origen español, erigiéndose en una opción responsable y sostenible de referencia para clientes y consumidores, tanto en relación al producto como al propio proceso productivo.
2. Contribuir a la reducción de GEI mediante la producción de energía eléctrica a partir de fuentes renovables
3. Hacer un uso responsable y sostenible de los recursos naturales

Para la consecución de estas misiones, los **compromisos** de Grupo Jorge son:

1. Atender satisfactoriamente las demandas de nuestros clientes, en alta calidad, volumen y servicio.
2. Exigir de nuestros proveedores los estándares de calidad marcados por el Grupo y su compromiso en relación a la sostenibilidad, estableciendo a estos fines relaciones a largo plazo.
3. Liderar toda la cadena de valor de nuestra actividad, desde las granjas hasta los productos finalmente comercializados, garantizando en todo caso la trazabilidad del producto.
4. Minimizar el impacto medioambiental de la actividad del Grupo, reduciendo consumos energéticos y de agua, emisiones de gases de efecto invernadero, la generación de residuos y favoreciendo la economía circular.
5. Mantenimiento de nuestros compromisos relativos al bienestar animal.
6. Hacer de la transparencia una máxima dentro de la relación del Grupo con los agentes con los que interactúa.

En este ámbito, Grupo Jorge considera necesario marcar una misma dirección para todas las empresas que lo conforman, para lo cual dispone de un código de conducta interno que pretende ir más allá del mero cumplimiento normativo, mediante la adopción de compromisos voluntarios que suponen la implantación de una política propia, una verdadera forma de entender la actividad empresarial desde el punto de la ética y la integridad.

Código Ético de Grupo Jorge:

El Código Ético refleja la voluntad del Grupo por establecer unas determinadas normas de conducta desde el punto de vista ético, que contribuyan a (i) facilitar los procesos de toma de decisiones, (ii) a desarrollar una ac-

4. Gestión responsable

tividad empresarial coherente con los mismos, que cumpla en todo momento con la normativa vigente para cada sector de actividad en los que participa, y (iii) a lograr un ambiente de trabajo íntegro y respetuoso que fomente el desarrollo personal y profesional.

Nuestro Código Ético, actualmente tiene como pilares fundamentales los siguientes:

- Compromiso con los Derechos Humanos
- Compromiso con el bienestar animal
- Concepción de las relaciones laborales desde una perspectiva integradora y no discriminatoria, respetuosa con los derechos de los trabajadores
- Reconocimiento de la importancia de la seguridad y la salud en el puesto de trabajo
- Rechazo del trabajo forzoso y erradicación del trabajo infantil
- Establecimiento de medidas anti fraude y anti corrupción
- Respeto por el medioambiente y el territorio
- Compromiso con proveedores y clientes

Todas estas cuestiones tienen reflejo en políticas concretas, entre las que podemos destacar:

Política de Sostenibilidad

A nivel de políticas de Sostenibilidad, las líneas principales de nuestra política corporativa se encuentran reflejadas en un decálogo de buenas prácticas, publicado en nuestra página web: <https://www.jorgesl.com/sites/default/files/politicacorporativa.pdf>

Este decálogo fue sometido a revisión durante 2021 en base al Plan Estratégico de Sostenibilidad del Grupo, cuyo contenido es referencia tanto para el análisis de cumplimiento de objetivos en Sostenibilidad en base a criterios ESG, como para la propia elaboración de los reportes periódicos en esta materia. Los objetivos mar-



4. Gestión responsable

cados en el Plan Estratégico y su revisión por parte de la Comisión de Sostenibilidad, permiten que el trabajo realizado en base a la Política de Sostenibilidad tenga un carácter dinámico.

Código Ético

A nivel de grupo se dispone de un código de conducta interno (Código Ético), al que nos hemos referido anteriormente, que aplica tanto a personal interno de la compañía (empleados, dirección y miembros del órgano de administración), así como otros grupos de interés como clientes, proveedores, socios y cualquier otra tipología. Este código es público y se detalla en mayor medida en el siguiente enlace a nuestra página web. <https://www.jorgesl.com/sites/default/files/codigo-etico.pdf>

Reglamento del Buzón Ético

Se dispone de un canal ("Buzón Ético") a nivel de grupo que tiene como finalidad poner a disposición de los diferentes grupos de interés un canal de comunicación específico con la Dirección y órganos de gobierno. Dicho canal es público y se desarrolla en la propia página web, habiendo sido objeto de revisión tras la reciente entrada en vigor de la Ley 2/2023 de 20 de febrero, reguladora de la protección de las personas que informen sobre infracciones normativas y de lucha contra la corrupción. <https://www.jorgesl.com/sites/default/files/canal-etico.pdf>

Política de Cumplimiento Penal

Disponemos de una Política de Cumplimiento Penal, integrada dentro del modelo de Prevención y Detección de Delitos, que comprende, además de esta política, el Código Ético, el Estatuto del Comité Ético y de Cumplimiento, el Mapa de Riesgos de Cumplimiento e identificación de actividades de control, el Buzón Ético y su Reglamento y el Manual de Supervisión, además de cláusulas contractuales específicas, para clientes y/o proveedores.

Política de Gobierno Corporativo

El año 2022 ha supuesto la consolidación de nuestra Comisión de Sostenibilidad, coordinada por un miembro del Consejo de Administración, lo que nos permite integrar formalmente las políticas de Gobierno Corporativo en la toma de decisiones, mediante nuestro Plan Estratégico de Sostenibilidad, alineado con los Objetivos de Desarrollo Sostenible.

Política de Derechos Humanos

Dichas políticas son desarrolladas en el apartado 5.2. del presente informe.

Política Calidad y Medioambiente

Dichas políticas son desarrolladas en los apartados 5.3. y 5.4. del presente informe.

Política de Acción Social

Colaboración con entidades sin ánimo de lucro y patrocinio de actividades, tendentes a facilitar ayuda a sectores sociales poco favorecidos (ONG, comedores sociales, etc.) y a promover actividades que fomenten un tipo de vida saludable (asociaciones deportivas, torneos, etc.).

4. Gestión responsable

En cuanto a la formación específica a trabajadores en relación con las políticas descritas, adicional a la labor de información realizada a través de distintos medios (web corporativa, material formativo interno y redes sociales profesionales como LINKEDIN), se sigue la programación concreta prevista en el Plan Estratégico de Sostenibilidad del Grupo, a desarrollar durante los próximos ejercicios en función de las necesidades de cada grupo de trabajadores.

Una vez expuestos los principales aspectos de nuestras políticas en materia de ética e integridad, consideramos relevante destacar varias cuestiones que, para nosotros, revisten especial importancia:

Derechos Humanos

El respeto por los Derechos Humanos es un aspecto relevante para el Grupo, no sólo a nivel interno, sino también a nivel externo, en la medida en que es una materia presente en los valores recogidos en el Código Ético, cuyo cumplimiento y observancia es requerido a nuestros clientes y proveedores.

Como parte de nuestro compromiso, Grupo Jorge no mantiene relaciones con países en los que no se respetan los Derechos Humanos. No obstante, el Grupo dispone de un canal de comunicación abierto (Buzón Ético), accesible en la web corporativa, a través del cual se puede poner de manifiesto cualquier posible vulneración de los Derechos Humanos, o aportar cualquier posible mejora en cuanto a gestión y prevención en esta materia.

Durante el pasado 2021 y con respecto al ejercicio 2022, no se ha experimentado ningún aumento en el número de incidencias recibidas en relación al Código Ético, no habiendo sido ninguna relacionada con los Derechos Humanos y sin que ninguna haya sido calificada finalmente como infracción.

Promoción y cumplimiento de las disposiciones de los convenios fundamentales de la Organización Internacional del Trabajo relacionadas con el respeto por la libertad de asociación y el derecho a la negociación colectiva.

En todo momento se respeta la libertad de asociación y el derecho a la negociación colectiva a través de las libres afiliaciones a sindicatos y de los Comités de Empresa y Delegados de personal libremente elegidos mediante los procedimientos legales establecidos de convocatoria de elecciones sindicales.

Eliminación del trabajo forzoso u obligatorio

El Grupo no mantiene relaciones profesionales con países en los que no se haya rechazado el trabajo forzoso u obligatorio. Las relaciones laborales y de prestaciones de servicios del Grupo están sometidas a la normativa vigente a nivel nacional y europeo, que rechaza este tipo de prácticas.

Abolición efectiva del trabajo infantil

El Grupo no mantiene relaciones profesionales con países en los que se pueda dar este tipo de prácticas. Las relaciones laborales y de prestaciones de servicios del Grupo están sometidas a la normativa vigente a nivel nacional y europeo, que rechaza el trabajo infantil.

4. Gestión responsable

Medidas adoptadas para prevenir la corrupción, el soborno y el blanqueo de capitales

Grupo Jorge dispone de un sistema de Compliance, elaborado en base a un Protocolo de prevención y detección de delitos y un Mapa de Riesgos que, entre otras cuestiones, recoge la existencia de protocolos internos y cláusulas contractuales específicas (para clientes y/o proveedores), relativas a la prevención del fraude y la corrupción.

Adicionalmente, el Grupo dispone de:

- Un Código Ético interno que recoge los valores, principios, prácticas y acciones que deben guiar la conducta de la totalidad de las empresas que lo conforman, de sus directivos y del personal de ellos dependiente, y
- Un Comité Ético y de Cumplimiento encargado de tramitar las incidencias y propuestas que pudieran llegar a través del Buzón Ético, y de aquéllas de las que pueda tener conocimiento a través de los mecanismos de control establecidos a nivel interno.

4.3. Gestión del riesgo

A continuación, se describen los **principales riesgos** identificados a nivel de negocio, diferenciando por las siguientes dimensiones:

Dimensiones analizadas del entorno de negocio	
Entorno económico y social	Incremento coste materia prima (MP/LP) Cambios de tendencia en la alimentación (LP) Crisis reputacional (CP) Epidemias/ cierres de mercados (CP/MP) Desaceleración económica internacional (MP/LP) Inestabilidad política (LP)
Entorno sectorial	Aparición de nuevos competidores (MP/LP) Malas prácticas a nivel sectorial (CP/MP)
Regulación	Cambios normativos (CP/MP)
Relaciones con clientes	Pérdida de confianza (CP) Crisis alimentarias (CP)
Inversores	Pérdida de confianza (CP) Pérdida de rentabilidad (MP/LP)
Dimensiones analizadas ámbito ambiental	
Impacto medioambiental directo	Incremento emisiones GEI (MP) Incremento en el consumo recursos (MP)
Impacto medioambiental de clientes	Impacto negativo en la cartera de clientes (MP)

4. Gestión responsable

Dimensiones analizadas ámbito social y Derechos Humanos	
Relaciones con el personal	Incremento de costes (CP) Desmotivación del personal/bajas voluntarias (CP) Falta de personal con formación especializada (CP) Cambios en el régimen de contratación (CP/MP)
Comunidad	Envejecimiento de la población (MP/LP)
Salud y seguridad	Crisis alimentarias y sanitarias (CP/MP) Propagación de la peste porcina africana en España (CP) Sabotajes (CP) Espionaje Industrial (CP)
Proveedores	Pérdida de la trazabilidad del producto (MP) Falsedad declaraciones de proveedor Contaminación materias primas
Dimensiones analizada ámbito gobernanza	
Gobierno corporativo	Toma de decisiones sin evaluar los riesgos anteriormente referidos

Para la identificación de tales riesgos se tienen en cuenta dos ejes de valoración: Relevancia para el negocio y relevancia para la Empresa:

- **Relevancia para el negocio:** Valoración en base a la aparición de temas en memorias del peer group seleccionado y en medios de comunicación.
- **Relevancia para el Grupo:** Valoración desde las diferentes líneas de producción y de las áreas clave de negocio, tanto a nivel operativo como estratégico.

El Grupo mantiene abierto un proceso de permanente monitorización, revisión y reevaluación de estos riesgos.

4.4. Gestión de la sostenibilidad

Enfoque de gestión: Política de Sostenibilidad

El presente documento es el resultado de la preocupación y el compromiso de Grupo Jorge con la Sostenibilidad, y supone seguir apostando por la transparencia en la información relacionada con nuestra actividad en este ámbito, en la medida en la que este reporte de información no surge sólo como necesidad de dar respuesta a lo previsto en la Ley 11/2018, de 28 de diciembre y al Real Decreto-Ley 18/2017 de trasposición de la Directiva de Información No Financiera, sino como voluntad transformadora de nuestra actividad para adaptarse a los requerimientos ESG.

Este documento nos permite poder realizar una comparativa con nuestra Memoria de Sostenibilidad 2021, en base a un modelo ya consolidado, que sigue los estándares básicos establecidos por Global Reporting Initiative (GRI) y que permite analizar, de forma clara y precisa, la evolución de Grupo Jorge en relación a las cuestiones que engloban la mencionada "información no financiera" en un marco temporal concreto.

4. Gestión responsable

Tal y como se hizo durante el ejercicio 2021 y después de una primera fase de análisis e identificación de los puntos relevantes para el Grupo en relación con su actividad, en 2022 se ha procedido a la priorización de los mismos en atención a dos factores principalmente:

- Su impacto en el ámbito económico, ambiental y social dentro del Grupo
- Su relevancia para los Grupos de Interés identificados, tanto a nivel externo como interno, en relación a su influencia en sus valoraciones y en la toma de decisiones.

Como consecuencia del citado proceso de priorización, se ha revisado y actualizado nuestra **matriz de materialidad**, realizando un proceso de verificación e identificación de nuestros Grupos de Interés, con el siguiente resultado:

- | | | |
|----------------|----------------------------|--------------------------|
| • Clientes | • Administraciones | • Medios de comunicación |
| • Proveedores | • Asociaciones sectoriales | • Sociedad |
| • Trabajadores | • Entidades Financieras | • Competencia |
| • Socios | • Consumidores | |

La participación de los distintos **grupos de interés** se articula a través de:

- Encuestas puntuales de clima laboral.
- Encuestas de satisfacción con clientes y proveedores, realizadas anualmente.
- El Buzón Ético, canal de comunicación entre la Dirección del Grupo (a través del Comité Ético), trabajadores e incluso terceros ajenos a la propia organización (clientes, proveedores, y consumidores).
- Reuniones del Consejo de Administración y de gerencia por ramas de actividad, que, por un lado, permiten a cada compañía ofrecer información actualizada de forma transparente a los socios y, por otro, fomentan la participación de estos en la gestión ordinaria de cada compañía.
- Reuniones con agricultores, ganaderos, comunidades de regantes, sociedades de cazadores, a fin de compartir puntos de vista, intereses y posibles necesidades.



4. Gestión responsable

- Reuniones con Administraciones (locales, autonómicas y estatal), entidades financieras y asociaciones sectoriales.
- Participación en asociaciones, foros y mesas redondas con empresas del sector y Grupos de Interés.
- Ser parte de clústeres sectoriales.
- Comités de Empresa y relación con Sindicatos (CCOO y UGT)
- Encuestas de sostenibilidad realizadas entre clientes, proveedores y trabajadores.

Una vez identificados nuestros Grupos de Interés, se ha procedido a analizar qué **asuntos** son **materiales** para Grupo Jorge en el ámbito de la Sostenibilidad:

Eje 1. Medio ambiente y energía

Consumo de agua y control de vertidos
Consumo de energía y emisiones de Gases de Efecto Invernadero
Gestión de residuos y Economía Circular
Protección de la biodiversidad
Cumplimiento ambiental
Ecodiseño
Contaminación acústica/olores
Gestión de materiales auxiliares
Gestión de purines

Eje 2. Trabajadores y sociedad

Convenios de colaboración con ayuntamientos/asociaciones
Contratación de trabajadores locales
Formación de personal
Atracción, retención y desarrollo del talento
Igualdad de oportunidades
Seguridad en el trabajo
Vertebración del territorio
Fomento del teletrabajo
Movilidad sostenible

Eje 3. Producto y responsabilidad con clientes y consumidores

Calidad del producto y seguridad alimentaria
Gestión responsable de la cadena de suministro
Food Defense
Etiquetado/Información transparente
Proveedores sostenibles
Uso responsable de antibióticos
Automatización en los procesos
Satisfacción y seguridad de clientes
Bienestar animal
Bioseguridad
I+D+i

Eje 4. Gobierno corporativo y gestión económica

Progreso económico sostenible
Ética empresarial
Gestión de riesgos
Corrupción y blanqueo de capitales
Gestión patrimonial
Fiscalidad responsable

4. Gestión responsable

Realizado el anterior análisis, se ha procedido a evaluar el impacto que cada uno de ellos tiene tanto para la Organización como para los Grupos de Interés Identificados.

La evaluación del impacto de cada uno de los asuntos **para la Organización** (eje X matriz de materialidad) se realizará teniendo en cuenta la relevancia/impacto y la contribución para cada asunto:

Relevancia e impacto:

- **Baja:** Sin relevancia e impacto para la Organización – VALOR 10
- **Media:** Con relevancia e impacto para la Organización – VALOR 30
- **Alta:** Con relevancia e impacto para la organización – VALOR 50
- **Muy Alta:** Constituye un asunto estratégico para la Organización – VALOR 100

Contribución:

- **Muy Baja:** Nunca ha existido contribución al asunto de sostenibilidad en el sector – VALOR 1
- **Baja:** La Organización nunca ha contribuido al asunto de sostenibilidad pero podría hacerlo – VALOR 3
- **Alta:** La Organización ha contribuido al asunto de sostenibilidad en los últimos cinco años – VALOR 5
- **Muy Alta:** La Organización contribuye al asunto de sostenibilidad anualmente – VALOR 10

La relevancia e impacto del asunto de sostenibilidad para la Organización se calcula como: **Relevancia x Contribución**

La relevancia para los **grupos de interés** (eje Y matriz de materialidad) se valora en cuatro rangos:

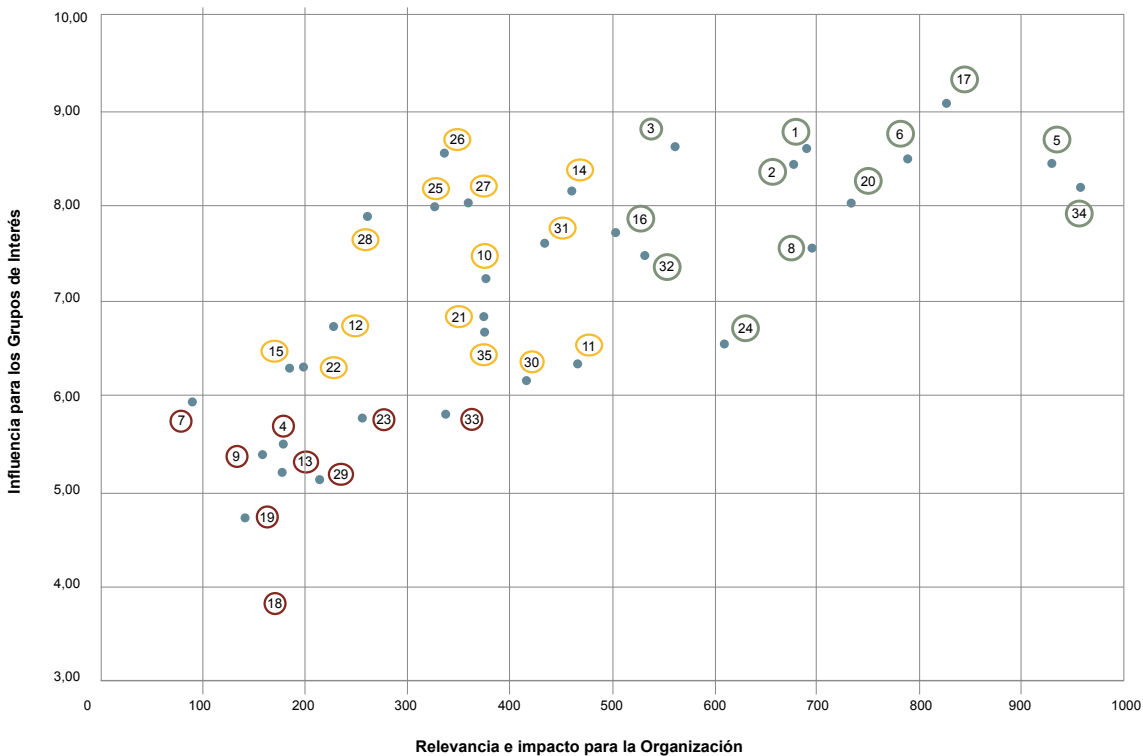
- **Muy Baja:** El aspecto de la sostenibilidad nunca influye en las opiniones del Grupo de Interés – VALOR 1
- **Baja:** El aspecto de sostenibilidad casi nunca influye en las opiniones del Grupo de Interés – VALOR 3
- **Alta:** El aspecto de sostenibilidad puede ser relevante e influye en las opiniones del Grupo de Interés – VALOR 5
- **Muy Alta:** El aspecto de sostenibilidad es siempre relevante e influye directamente en las opiniones del Grupo de Interés – VALOR 10

La relevancia e influencia de los asuntos de sostenibilidad en las opiniones y decisiones de los Grupos de Interés se calcula como: **Media aritmética de la relevancia de cada uno de los Grupos de Interés.**



4. Gestión responsable

El resultado se recoge en nuestra **Matriz de Materialidad**:



ASUNTOS DE PRIORIDAD ALTA

- | | |
|--|--|
| 1. Consumo de agua y control de vertidos | 16. Uso responsable de antibióticos |
| 2. Consumo de energía y emisiones GEI | 17. Calidad del producto y seguridad alimentaria |
| 3. Gestión de residuos y Economía Circular | 20. Satisfacción y seguridad de los clientes |
| 5. Bienestar animal | 24. Food Defense |
| 6. Cumplimiento ambiental | 32. I+D+i |
| 8. Bioseguridad | 34. Gestión de purines |

ASUNTOS DE PRIORIDAD MEDIA

- | | |
|--|---|
| 10. Formación del personal | 25. Etiquetado/Información Transparente |
| 11. Automatización de los procesos | 26. Ética empresarial |
| 12. Atracción retención y desarrollo del talento | 27. Gestión de riesgos |
| 14. Seguridad en el trabajo | 28. Corrupción y blanqueo de capitales |
| 15. Igualdad de oportunidades | 30. Fiscalidad responsable |
| 21. Gestión responsable en la cadena de suministro | 31. Progreso económico sostenible |
| 22. Contaminación acústica/olores | 35. Proveedores sostenibles |

ASUNTOS DE PRIORIDAD BAJA

- | | |
|---|---|
| 4. Protección de la biodiversidad | 19. Movilidad sostenible |
| 7. Ecodiseño | 23. Convenios de colaboración con ayuntamientos |
| 9. Contratación de trabajadores locales | 29. Gestión patrimonial |
| 13. Vertebración del territorio | 33. Gestión materiales auxiliares |
| 18. Fomento del teletrabajo | |

4. Gestión responsable

La identificación de todos estos Aspectos Materiales, distribuidos de acuerdo con los criterios ESG (*Environmental, Social and Governance*: medioambientales, sociales y de buenas prácticas o gobernanza), permite a Grupo Jorge no sólo poder analizar su actividad en atención a los Objetivos de Desarrollo Sostenible (ODS) establecidos por la ONU (<https://www.un.org/sustainabledevelopment/>), fijando objetivos reales para la consecución de las metas previstas dentro del marco de la Agenda 2030 para el Desarrollo Sostenible, sino también seguir trabajando en la transformación de nuestra actividad hacia la Creación de valor añadido.

Esto supone un proceso donde el propósito de la compañía toma relevancia con la evolución de la misión, visión y de las políticas integradas en el negocio. Ser proactivos en la definición de planes de mitigación o contención de riesgos, enfocándonos en las oportunidades que ofrecen más que en los peligros.

En 2022 hemos renovado nuestros compromisos tanto con el Pacto Mundial de Naciones Unidas como con el Plan de Responsabilidad Social de Aragón, habiendo conseguido la renovación del sello RSA. Hemos seguido incluyendo dentro de nuestra práctica empresarial las reuniones, grupos de trabajo y conclusiones de nuestra Comisión de Sostenibilidad, que coordina, analiza, revisa y reporta toda la actividad desarrollada por el Grupo en dicha materia, de acuerdo con la estrategia definida en nuestro Plan Estratégico y supervisada por la Dirección del Grupo en línea con los mencionados criterios ESG, consiguiendo el control de los aspectos materiales y el compromiso de las partes interesadas.

Esta Comisión, encabezada por un miembro del órgano de Administración, reporta directamente ante el Consejo de Administración, consiguiendo establecer de esta forma un vínculo directo con dicho órgano, integrando los criterios ESG en los procesos de decisión, de negocio y en el plan estratégico de la compañía.

Durante 2022, la Comisión ha venido trabajando en base a los objetivos previstos en nuestro Plan Estratégico de Sostenibilidad, de acuerdo con nuestra Matriz de Materialidad. En ella se identifican cuáles son aquéllos ODS a los que más contribuye nuestra actividad ordinaria, alineándolos con los asuntos materiales contenidos en la propia Matriz y estableciendo objetivos y metas a alcanzar, partiendo de criterios reales y asumibles a corto y medio plazo, de acuerdo con el Pacto Mundial de Naciones Unidas y la Agenda 2030.

Todo esto nos ha permitido certificarnos en Certificado Estrategia Sostenible (ODS), siendo la primera empresa en Aragón en conseguirla.

Centrándonos en los ODS que suponen para el Grupo prioridad alta y prioridad media y comparándolos con los asuntos materiales de prioridad alta, nuestra Matriz recoge siguientes resultados (en verde, Incidencia Alta; en blanco, Incidencia Media):

	1	2	3	4	5	6	7	8	9	10	11	12	13	14	15	16	17
Consumo de agua y control de vertidos						●				●		●	○	○	○		○
Gestión de residuos y economía circular						○	●	●	○			●	○	○	○		○
Consumo de energía y emisiones de GEI							●	●	○			●	●		○		○
Bienestar animal	●	○						○	○								○
Bioseguridad	●	○						○	○								○
Calidad del producto y seguridad alim.	●	○						○	○								○
Satisfacción y seguridad de los clientes								●									○
Food defense	●	○							●								○
Gestión de purines						●						●	●	○	○		○
Cumplimiento ambiental						●	●					●	●	○	○	●	○
Uso responsable de antibióticos	●	●															○
I+D+i	●					●	●					●	●				○

4. Gestión responsable

De esta forma hemos conseguido agrupar los ODS a los que nuestra actividad contribuye en tres categorías:

Prioridad alta: ODS estratégicos para la organización



Prioridad media: ODS importantes en estrategia de sostenibilidad



Prioridad baja: ODS en los que se impacta a través de acciones específicas



Este trabajo nos va a permitir, ejercicio tras ejercicio, analizar nuestros impactos y nuestros riesgos en el desarrollo de nuestra actividad permitiéndonos la mejora y transformación hacia requerimientos ESG alineándonos con los ODS.

Así, dentro de los objetivos prioritarios del Grupo, podemos destacar los siguientes como Principales hitos en sostenibilidad 2022:

ODS 2

- Consecución de certificaciones IFS y BRC y la certificación de nuestras granjas en Bienestar Animal (Animal Welfare, ISO 22000 e Interporc)
- Reducción del 12,56 % en el uso de antibióticos., gracias a un uso racional de medicamentos.
- Donación, a través de la Fundación de empresas Grupo Jorge, de más de nueve toneladas de carne entre el banco de alimentos y otras organizaciones (incendio de Ateca etc)
- Consecución de certificaciones FSC, PEFC y Cadena de Custodia de la plantación de maderas nobles que posee el Grupo en Castejón de los Monegros (Valor Forestal).



4. Gestión responsable

ODS 5

- Difusión y cumplimiento efectivo de los objetivos del Grupo Jorge en materia de igualdad efectiva entre mujeres y hombres, así como de las herramientas para prevención de situaciones de acoso sexual y/o discriminación por razón de sexo en el trabajo, dentro del alcance de los Planes de Igualdad elaborados y en el ámbito de la Política y Compromisos de Sostenibilidad aprobados por la Alta Dirección.

ODS 6

- Cálculo y verificación a través de AENOR de la Huella Hídrica de Grupo Jorge.

ODS 7

- Aumento del parque de energía renovable y autoconsumo para los complejos cárnicos.
- Aumento de la producción de la pila térmica del complejo cárnico de Zuera.

ODS 8

- Puesta en marcha de la Cátedra Fundación Grupo Jorge Talento e Innovación con la Universidad de Zaragoza con el objetivo de favorecer la cooperación y el acercamiento entre empresa y Universidad.
- Cumplimiento efectivo de los objetivos de control de la siniestralidad laboral (número accidentes y absentismo que genera) en las sociedades del Grupo Jorge.

ODS 12

- Consecución de la certificación Residuo Cero de AENOR en las empresas Jorge Pork Meat, Intercambio de Derivados Porcinos y Fortune Pig,
- Instalación y mantenimiento de pilas térmicas en los complejos cárnicos para la recuperación de energía térmica.

ODS 13

- Cálculo, verificación y Compensación de la Huella de Carbono de la Organización.
- Impulso de proyectos de implantación de Plantas de Autoconsumo en todas nuestras instalaciones y de recuperación de energía residual para aprovechamiento térmico dentro del proceso productivo.
- Plantación de Maderas nobles (142ha)(Cerezo 57 ha, Nogal + Fresno 85 ha)con 671,1 t CO₂ absorbidas en el año 2022.
- Transporte intermodal de materias primas y producto terminado y participación en centros logísticos.

4. Gestión responsable

Para poder realizar un seguimiento de los distintos indicadores identificados en relación a los diferentes Aspectos Materiales, Grupo Jorge tiene como referente varias herramientas:

Documentos de Referencia Europeos sobre las Mejores Técnicas Disponibles (BREFs)

La Directiva 2010/75/EU del Parlamento Europeo y del Consejo de 24 de noviembre de 2010, sobre las **emisiones industriales** (prevención y control integrados de la contaminación) establece que las mejores técnicas disponibles (MTD) son la fase más eficaz y avanzada de desarrollo de las actividades y de sus modalidades de explotación, reduciendo las emisiones y el impacto en el conjunto del medio ambiente.

Para prevenir y controlar íntegramente la **contaminación**, así como el consumo de los recursos, existen los "Documentos de Referencia Europeos sobre las Mejores Técnicas Disponibles (BREFs)". Actualmente, el Grupo trabaja con el documento BREF para mataderos e industrias de subproductos animales en vigor y adaptándose a los cambios incluidos en el nuevo borrador publicado por el Ministerio para la Transición Ecológica y Reto Demográfico (MITERD).

El personal de Grupo Jorge está trabajando dentro del Grupo de Medioambiente de la Asociación Nacional de Industrias de la Carne de España (**ANICE**) para colaborar en la redacción del nuevo documento de mejores técnicas disponibles junto a los Servicios de la Comisión y el centro de Investigación Común de la UE.

Además, tanto para las exportaciones porcinas como las fábricas de pienso que posee el Grupo, también se aplican las "Conclusiones sobre las mejores técnicas disponibles", las cuales nos permiten desarrollar un mejor desempeño ambiental de dichas actividades.

ISO 14001:2015

Otra herramienta clave para el control de un desempeño ambiental correcto y sostenible, es la certificación ISO 14001. Esta certificación está implantada en el complejo cárnico del Grupo sito en Cataluña (Vic), en la plantación de maderas nobles sita en Castejón de Monegros (Huesca) y en el complejo cárnico del Grupo sito en Aragón (Zuera). Las ventajas de implantar un sistema de gestión medioambiental y certificarse en la ISO 14001 son:

- Asegura el cumplimiento de la legislación vigente y la política ambiental de la organización.
- Se anticipa a los problemas ambientales que nos podamos encontrar en base a un enfoque de riesgos, previniendo que aparezcan estos.
- Ayuda a la organización a disminuir los impactos ambientales asociados a las actividades.
- Permite realizar registros que avalen el comportamiento ambiental de la organización.
- Aumenta la confianza de las partes interesadas, como pueden ser, accionistas, inversores, trabajadores, proveedores, etc.

Se ha establecido como objetivo la implantación de la ISO 14001 en el complejo cárnico de Mollerusa (Fortune Pig) para el año 2024.

4. Gestión responsable

Huella de Carbono

Grupo Jorge integra su Huella de Carbono en el Registro Nacional de Huella de Carbono, compensación y proyectos de absorción de dióxido de carbono, puesto en marcha desde la Oficina Española de Cambio Climático (OECC) del Ministerio para la Transición Ecológica y el Reto Demográfico. Esta herramienta permite conocer con detalle tanto la información relativa a los consumos energéticos del Grupo, como la cantidad de gases de efecto invernadero emitidos.

La verificación realizada en el año 2022 correspondiente a los datos del 2021 ha incluido también la compensación del 100 % de las emisiones verificadas, mediante la compra de Certificados de Reducción de Emisiones acreditados bajo la UNFCC (Convención Marco de las Naciones Unidas sobre el Cambio Climático) y en Proyectos de reducción de emisiones indicados en el informe de Huella de Carbono de 2021 con el objetivo de neutralizar las emisiones y apoyar el desarrollo de proyectos de reducción a nivel internacional que apoyan a la consecución de los Objetivos de Desarrollo Sostenible (ODS). Dicha compensación se realiza como un esfuerzo adicional en el que Grupo Jorge demuestra su compromiso con la acción climática al intentar reducir aquellas emisiones residuales que actualmente, no es posible eliminar de sus operaciones.

Declaración Ambiental de Producto

Durante 2022, se ha iniciado el cálculo de la Declaración Ambiental de Producto de carne de cerdo blanco despiezada, tanto fresca como congelada. Para 2023 se espera tener los resultados, así como verificarlos.

Estas declaraciones ambientales (*Environmental Product Declarations*, EPD) proporcionan un perfil ambiental fiable, relevante, transparente, comparable y verificable que permite destacar un producto respetuoso con el medio ambiente, basado en información del ciclo de vida (ACV) conforme a normas internacionales y datos ambientales cuantificados.

Huella de producto

También durante 2022 se ha iniciado el cálculo de la Huella de Producto del Jamón Serrano, el Ibérico y de Bellota. Los resultados esperamos tenerlos durante el 2023.

Dicho cálculo nos permitirá conocer la huella de carbono asociada, ya no a una organización o empresa, sino al ciclo de producción de un producto concreto, en nuestro caso el Jamón.

Huella Hídrica

Grupo Jorge ha realizado el cálculo de la Huella Hídrica de Organización para el año 2022 con la consultora externa Global Factor y con la verificación por parte de AENOR. El resultado ha sido 10.415.865 m³.

Fruto de este estudio, se han detectado oportunidades de mejora en distintas áreas, y se está trabajando en la elaboración de un plan de gestión de agua con medidas para el ahorro y la reducción de agua.

Residuo Cero

Grupo Jorge ha obtenido la certificación "Residuo Cero" otorgada por AENOR en sus centros Intercambio de Derivados Porcinos S.L. y Jorge Pork Meat S.L. ubicados en Zuera, además de en su complejo cárnico Fortune Pig, ubicado en Mollerusa, obteniendo tasas de valorización del 91,58 %, 99,98 % y 98,73 % (vs. 91,49 %, 99,96 % y 92,59 % en 2021) respectivamente.

4. Gestión responsable

Flota Ecológica

Grupo Jorge ha obtenido el certificado “Flota Ecológica” otorgado por la Asociación Española de Gestores de Flotas y Movilidad (AEGFA) a Aralogic S.L., empresa de transporte y logística de Grupo Jorge ubicada en el complejo cárnico de la localidad de Zuera. Esta certificación atiende a términos de programas de mejora energética de la flota, disponer de registro de consumos de combustible por vehículo y realizar seguimiento mensual, implementar medidas para la optimización de rutas, programa de formación en conducción eficiente, programa de incentivos a la conducción eficiente, compromisos de renovación de la flota que suponga mejores en eficiencia energética y emisiones, impulso de combustibles alternativos, realizar el mantenimiento de los vehículos según especificaciones del fabricante y en talleres con distintivo de calidad ambiental, mejorar la eficiencia energética de los Neumáticos según la Etiqueta Europea, incorporación de criterios de eficiencia energética y ambiental en la estrategia empresarial (RSC), contar con infraestructura de recarga de vehículo eléctrico en la Sede Central, para parking de visitas y parking de personal en caso de empleados con vehículo eléctrico y acciones de compensación de emisiones.

Estrategia Sostenible (ODS)

Grupo Jorge ha conseguido la certificación Estrategia Sostenible (ODS), lo que muestra el compromiso de la empresa en seguir avanzando en materia de sostenibilidad, garantizando el cumplimiento de los Objetivos de Desarrollo Sostenible”.

Sello Aragón Circular

Grupo Jorge ha obtenido el sello Aragón Circular en el año 2022, sello que demuestra el compromiso con un modelo de economía circular en todas las etapas de producción.



5. Nuestros compromisos

Informe de sostenibilidad 2022



5. Nuestros compromisos

5.1. Rentabilidad y eficiencia en la estructura financiera

El ejercicio 2022 ha sido un ejercicio con efectos contrapuestos en lo que respecta a resultados, en las dos principales áreas de negocio del Grupo, consecuencia del contexto mundial, marcado por el inicio de la guerra de Ucrania a finales de febrero y cuyas consecuencias principales han sido un encarecimiento de las principales materias primas: cereales, metales, hidrocarburos y energía eléctrica. Ello ha supuesto un encarecimiento generalizado de todos los inputs que se utilizan para producir y como consecuencia, aunque de forma más retardada, de los productos que se obtienen de dicho proceso.

La rama cárnica ha decelerado su actividad y generación de beneficios, mientras que la rama de energía renovable se ha visto beneficiada, por la continuación de precios de mercado de la energía (pool) elevados lo que han propiciado un incremento relevante de la cifra de negocio.

En la rama cárnica, debemos destacar en 2022 varios aspectos relevantes:

Incremento de los volúmenes producidos y comercializados en torno a un 4,5 % consecuencia del incremento de capacidad de las instalaciones, mientras el precio de lonja del cerdo vivo se ha incrementado un 22 % respecto al del año pasado, si bien el precio de los cereales ha estado por encima de esos niveles, lo que ha supuesto una pérdida de rentabilidad en la actividad de producción y engorde de cerdo.

La demanda de carne de porcino por parte de China en el ejercicio 2022, así como los precios han sido inferiores que, en ejercicios anteriores, todo ello debido al incremento de cabaña porcina en este país, que ya se ha recuperado tras el shock que supuso la aparición en ese país en 2019 de la peste porcina africana. Con motivo de la ralentización de la demanda procedente de Asia, se han abierto nuevos mercados y oportunidades de venta en otras áreas geográficas.

Los precios de venta de la carne porcina se han incrementado en un 10 %, pero resulta insuficiente para compensar las subidas del cerdo vivo, la energía eléctrica y los fletes.

En este escenario de aumento de costes, el Grupo apuesta por seguir invirtiendo en plantas fotovoltaicas de autoconsumo en todos los centros productivos en los que sea posible ya que, además de contribuir a la mejora medioambiental, supone un importante ahorro en costes.

El fuerte compromiso con la idea de un desarrollo de negocio sostenible, junto con la política de Responsabilidad Social Corporativa del Grupo, hace que las Sociedades del Grupo continúen invirtiendo en proyectos concretos con el objeto de prevenir y corregir impactos medioambientales, destacando proyectos destinados al autoconsumo, la compensación de huella de carbono y de Bienestar Animal.

Además, con el objetivo de reducir la dependencia externa en el aprovisionamiento de cerdo vivo, el Grupo ha incrementado su participación en Piensos del Segre, S.A, sociedad relevante en la producción de cerdos.

Por todo lo anterior, la cifra de ventas en el ejercicio 2022 de la rama cárnica se ha incrementado un 19,2 % respecto de la obtenida en el ejercicio anterior; por el contrario, el resultado de explotación ha caído un 60 %.

En la rama energética, el año 2022 ha venido marcado por un recurso solar un 1 % superior al ejercicio anterior, y un recurso eólico notablemente inferior a la media de los últimos años. Sin embargo, la producción de energía renovable del Grupo ha sido superior en torno a un 10 % respecto al ejercicio anterior, consecuencia de la puesta en explotación en agosto de un nuevo parque eólico de 35 MW de potencia instalada.

5. Nuestros compromisos

Durante el ejercicio 2022, en el área fotovoltaica se procedió a la venta de un parque fotovoltaico, lo que ha producido un importante resultado (21,7 millones de euros) por pérdida de control de participaciones consolidadas.

El precio de mercado de la energía pool en el ejercicio 2022 ha sido muy superior al del último ejercicio (167,52 €/MW en media de 2022 frente a 111,93 €/MW en 2021), debido al incremento del precio de los derechos de Co2 y sobre todo a la escalada del precio del gas natural, consecuencia de la guerra en Ucrania que ha dificultado el aprovisionamiento de gas por parte de Occidente, lo que ha tensionado el precio de una forma no conocida hasta el momento.

Al estar el precio pool muy por encima del estimado en 2022 y referencia a la hora de establecer los parámetros retributivos de las plantas fotovoltaicas, se ha compensado por parte del Gobierno, modificando los parámetros retributivos del mismo ejercicio 2022, de esta forma, la retribución de la parte regulada de las sociedades ha disminuido un 13 % respecto de los obtenidos el ejercicio anterior.

Como consecuencia de todo lo comentado, la cifra de negocio de Jorge Energy se ha incrementado un 34,6 % llegando a los 82,9 millones de euros desde los 61,6 millones del ejercicio anterior.

En el ámbito financiero, Grupo Jorge ha realizado un gran esfuerzo para reducir los gastos financieros mediante amortizaciones ordinarias de deuda financiera y el vencimiento de contratos swap de tipos de interés, accediendo igualmente a vías alternativas de financiación a las ya tradicionales con entidades bancarias (emisiones de pagarés).

Todas estas circunstancias, así como la diversificación de la actividad en el Grupo, han supuesto que, en conjunto, 2022 haya sido un buen ejercicio en términos económicos, que permite continuar la senda de crecimiento rentable y sostenible a largo plazo.

	2022	2021
Importe neto cifra negocios (k€)	1.718.983	1.424.883
EBITDA (k€)	156.398	175.014
Resultado neto del ejercicio (k€)	93.269	47.074
Ratio deuda/EBITDA	2,11x	2,04x
Inversiones área cárnica (k€)	67.110	57.946
Inversiones área energía (k€)	30.484	17.579

5. Nuestros compromisos

5.2. Compromiso con nuestras personas: la fuerza de un gran equipo

Todas las cuestiones abordadas en este apartado guardan relación directa con el ODS 8 y suponen una muestra de la relevancia que tiene para Grupo Jorge la consecución de las distintas metas previstas en relación al mismo, en concreto las metas 8.2., 8.3., 8.4., 8.5., 8.7. y 8.8.



5.2.1. Empleo

Enfoque de gestión

Desde Grupo Jorge contamos con una política de selección y reclutamiento respetando los criterios de igualdad de oportunidades. Nuestra misión es incorporar grandes profesionales rigiéndonos por el respeto a la persona, y la ética profesional. Buscamos adecuar los requerimientos del puesto y la cultura de la compañía con las competencias mostradas por el candidato/a para asegurar su buena integración y desarrollo en el Grupo.

El procedimiento en la selección es el siguiente:

- 1. Reclutamiento.** Publicar oferta (internet, ayuntamiento de la zona, INAEM, universidad, centros de formación), con uso de lenguaje no sexista en la publicación de la oferta. (o/a).
- 2. Criba curricular,** según la descripción del puesto de trabajo y en base a la formación requerida y la experiencia necesaria.
- 3. Entrevistas:**
 - Primera entrevista por competencias desde el departamento de recursos humanos.
 - Segunda entrevista técnica del responsable del departamento del Grupo o del gerente de la empresa.

La **entrevista por competencias** se desarrolla en base a competencias necesarias para el desarrollo del puesto (toma de decisiones, capacidad analítica, trabajo en equipo...), sin realizar preguntas personales que puedan generar susceptibilidades al posible candidato.

La **entrevista técnica** se realiza en base a las destrezas necesarias para el desarrollo de las tareas del puesto.

5. Nuestros compromisos

Los protocolos de selección de personal adoptados buscan en todo momento ser coherentes con el objetivo 5 de los ODS fijados por la ONU.

Se adjunta a continuación informe de Infojobs, en el que se refleja los puestos publicados en el año 2022 y los candidatos que han aplicado a la oferta, diferenciando por sexo. Esto nos permite realizar una primera criba curricular en función de la oferta del mercado laboral.

2022	Vacantes	Mujer	%	Hombre	%	Género no esp.	%	Total
Administración empresas	34	1.858	66,33	936	33,42	7	0,25	2.801
Calidad, producción e I+D	86	3.189	54,27	2.673	45,49	14	0,24	5.876
Comercial y ventas	15	325	23,45	1.053	75,97	8	0,58	1.386
Compras, logística y almacén	69	1.327	44,83	1.624	54,86	9	0,30	2.960
Informática y telecomunicaciones	11	22	12,22	158	87,78	0	0	180
Ingenieros y técnicos	97	292	16,88	1.436	83,01	2	0,12	1.730
Sanidad y salud	10	376	68,74	170	31,08	1	0,18	547
Profesiones y oficios	3	31	23,66	99	75,57	1	0,76	131
Recursos humanos	92	685	19,39	2.836	80,27	12	0,34	3.533
Otros	11	156	55,12	125	44,17	2	0,71	283



5. Nuestros compromisos

Número total y distribución de empleados por sexo, edad, país y clasificación profesional (a 31/12)

Empleados por sexo	2022		2021	
	Total	%	Total	%
Nº Hombres	3.057	73,54	2.621	71,38
Nº Mujeres	1.100	26,46	1.051	28,62
Total general	4.157	100	3.672	100

El segmento traslada que tenemos dos terceras partes de nuestros empleados varones.

Un 73 % de la plantilla atiende a varones, dado que gran parte de los puestos de trabajo están fuertemente condicionados ya no sólo por el propio mercado de trabajo, sino principalmente por el propio sector al que pertenece la principal actividad del Grupo (cría y sacrificio de ganado porcino), lo que supone que nuestras contrataciones estén condicionadas por circunstancias externas.

Empleados por edad	2022		2021	
	Total	%	Total	%
Hasta 30 años	758	18,23	639	17,40
Entre 30-50	2.513	60,45	2.327	63,37
Más de 50 años	886	21,31	706	19,23
Total general	4.157	100	3.672	100

El equipo profesional mayoritario del Grupo está comprendido en edades de 30 a 50 años. El Grupo ha crecido de forma exponencial en los últimos años, y desde esa fecha en adelante la estrategia de personal ha ido encaminada a los nuevos conocimientos y tecnologías, para poder avanzar en valor y desarrollo de nuevos procesos y procedimientos acordes al desarrollo.

Empleados por país Centro de Trabajo	2022		2021	
	Total	%	Total	%
España	4.157	100	3.672	100
Total general	4.157	100	3.672	100

Empleados por categoría profesional	2022		2021	
	Total	%	Total	%
Sin cualificación	2.171	52,23	1.846	50,27
Oficial	1.216	29,25	1.161	31,62
Administrativo	265	6,37	226	6,15
Técnico	258	6,21	231	6,29
Dirección	199	4,79	180	4,90
Comercial	48	1,15	28	0,76
Total general	4.157	100	3.672	100

5. Nuestros compromisos

Número total y distribución de modalidades de contrato de trabajo (a 31/12)

Distribución de modalidades de contratos de trabajo	2022		2021	
	Total	%	Total	%
Fijos	4.147	99,76	3.657	99,59
Temporales	10	0,24	15	0,41
Total general	4.157	100	3.672	100

Distribución de tipologías de jornadas

Distribución de tipologías de jornadas	2022		2021	
	Total	%	Total	%
A tiempo completo	4.046	97,33	3.377	91,97
A tiempo parcial	111	2,67	295	8,03
Total general	4.157	100	3.672	100

Promedio anual de contratos por tipología, sexo, edad y categoría profesional

Promedio de contratos por sexo

2022	Hombres		Mujeres		TOTAL	
(a) Fijos	2.841,12	69,20 %	1.037,59	25,27 %	3.878,71	94,48 %
(b) Temporales	158,34	3,86 %	68,43	1,67 %	226,77	5,52 %
Total	2.999,46	73,06 %	1.106,02	26,94 %	4.105,48	100 %

2021	Hombres		Mujeres		TOTAL	
(a) Fijos	2.416,46	64,92 %	962,65	25,86 %	3.379,11	90,79 %
(b) Temporales	249,67	6,71 %	93,32	2,51 %	342,99	9,21 %
Total	2.666,13	71,63 %	1.055,97	28,46 %	3.722,10	100 %

5. Nuestros compromisos

Promedio de contratos por edad

2022	(a) Hasta 30 años		(b) Entre 30-50		(c) Más de 50 años		Total	
(a) Fijos	631,05	15,37 %	2.401,10	58,49 %	846,55	20,62 %	3.878,71	94,48 %
(b) Temporales	77,80	1,90 %	117,91	2,87 %	31,06	0,76 %	226,77	5,52 %
Total	708,85	17,27 %	2.519,02	61,36 %	877,61	21,38 %	4.105,48	100 %

2021	(a) Hasta 30 años		(b) Entre 30-50		(c) Más de 50 años		Total	
(a) Fijos	523,70	14,07 %	2.178,49	58,53 %	676,92	18,19 %	3.379,11	90,79 %
(b) Temporales	111,48	3,00 %	191,01	5,13 %	40,50	1,09 %	342,99	9,21 %
Total	635,18	17,07 %	2.369,49	63,66 %	717,42	19,27 %	3.722,10	100 %

Promedio de contratos por tipología de jornada

2022	Tiempo completo		Tiempo parcial		Total	
(a) Hombres	2.993,82	72,92 %	5,64	0,14 %	2.999,46	73,06 %
(b) Mujeres	1.100,73	26,81 %	5,29	0,13 %	1.106,02	26,94 %
TOTAL	4.094,55	99,73 %	10,93	0,27 %	4.105,48	100 %

2021	Tiempo completo		Tiempo parcial		Total	
(a) Hombres	2.658,68	71,43 %	7,45	0,20 %	2.666,13	71,63 %
(b) Mujeres	1.049,58	28,20 %	6,39	0,17 %	1.055,97	28,37 %
Total	3.708,26	99,63 %	13,84	0,37 %	3.722,10	100 %

Promedio de contratos por categoría profesional

2022	(a) Fijos		(b) Temporales		Total	
Sin Cualificación	1.969,46	47,97 %	114,02	2,78 %	2.083,48	50,75 %
Oficial	1.235,30	30,09 %	36,67	0,89 %	1.271,97	30,98 %
Administrativo	216,47	5,27 %	35,02	0,85 %	251,49	6,13 %
Técnico	213,32	5,20 %	35,61	0,87 %	248,93	6,06 %
Dirección	195,67	4,77 %	4,47	0,11 %	200,14	4,87 %
Comercial	48,49	1,18 %	1,00	0,02 %	49,49	1,21 %
TOTAL	3.878,71	94,48 %	226,77	5,52 %	4.105,48	100 %

2021	(a) Fijos		(b) Temporales		Total	
Sin Cualificación	1.686,45	45,31 %	216,48	5,81 %	1.913,54	46,82 %
Oficial	185,97	5 %	29,99	0,81 %	215,96	5,80 %
Administrativo	1.125,72	30,24 %	56,24	1,51 %	1.181,96	31,76 %
Técnico	177,15	4,76 %	33,76	0,91 %	210,90	5,67 %
Dirección	173,85	4,67 %	6,43	0,17 %	180,28	4,84 %
Comercial	29,96	0,81 %	0,10	0 %	30,07	0,81 %
TOTAL	3.379,11	90,79 %	342,99	9,21 %	3.722,10	100 %

5. Nuestros compromisos

Por política de empresa, la contratación en inicio es eventual, de ahí que sea en las empresas del Grupo con mayor rotación, en las de producción o en aquéllas que se encuentran en fase de expansión, en donde hay mayor número de contratos eventuales.

Número de despidos por sexo, edad y clasificación profesional

Despidos por sexo	2022	2021	Despidos por edad	2022	2021
Nº Hombres	209	148	Hasta 30 años	67	49
Nº Mujeres	55	44	Entre 30-50	165	120
Total general	264	192	Más de 50 años	32	23
			Total general	264	192



Despidos por categoría profesional	2022	2021
Sin Cualificación	181	131
Comercial	1	3
Administrativo	5	3
Dirección	2	3
Oficial	71	50
Técnico	4	2
Total general	264	192

El sector de actividad y el desempeño de tareas explica que en los puestos *sin cualificación* el número de sanciones (bien por malas prácticas, faltas de puntualidad, ausencias en el trabajo no justificadas) y, en según qué casos, los despidos, sean más elevados. Estos perfiles son más proclives a tener causas objetivas que puedan generar la necesidad de aplicar medidas disciplinarias y, en su caso, rescindir la relación laboral.

Como consecuencia de tal hecho, entre otros de menor importancia, durante el 2022 se ha obtenido una tasa de rotación de 6,43 %, obtenida esta como el cociente entre el número de despidos y el número medio de empleados, (en 2021 se obtuvo una tasa de rotación de 5,16 %).

5. Nuestros compromisos

Las remuneraciones medias y su evolución desagregados por sexo, edad, clasificación profesional y antigüedad en el puesto

Promedio de remuneración por sexo

	Total € 2021	Ratio 2021	Total € 2022	Ratio 2022
Nº Hombres	25.110,01	100 %	27.670,90	100 %
Nº Mujeres	20.418,97	81,32 %	22.734,95	82,16 %



Promedio de remuneración por edad

	Total € 2021	Ratio 2021	Total € 2022	Ratio 2022
(a) Hasta 30 años	20.522,02	72,53 %	22.027,33	63,04 %
(b) Entre 30-50	23.320,66	82,30 %	24.558,64	70,28 %
(c) Más de 50 años	28.305,80	100 %	34.941,83	100 %

Promedio de remuneración por categoría profesional

	Total € 2021	Ratio 2021	Total € 2022	Ratio 2022
Dirección	49.749,79	100 %	69.910,67	100 %
Comercial	51.219,44	102,95 %	47.106,81	67,38 %
Técnico	38.995,74	78,38 %	42.481,72	60,77 %
Oficial	22.702,16	45,63 %	23.847,94	34,11 %
Administrativo	25.906,94	52,07 %	26.635,04	38,10 %
Sin Cualificación	23.825,16	47,89 %	21.215,10	30,35 %

5. Nuestros compromisos

Brecha salarial, la remuneración de puestos de trabajo iguales o de media de la sociedad consejeros y directivos, incluyendo la retribución variable, dietas, indemnizaciones, el pago a los sistemas de previsión de ahorro a largo plazo y cualquier otra percepción desagregada por sexo.

Brecha salarial por puestos de trabajo iguales

2022	Hombres		Mujeres		Brecha
Categoría Profesional	Remuneración	Ratio	Remuneración	Ratio	
Administrativo	34.620,27	100 %	23.785,40	68,70 %	31,30 %
Comercial	47.932,11	100 %	38.184,93	79,66 %	20,34 %
Dirección	70.858,33	100 %	63.860,55	90,12 %	9,88 %
Oficial	24.349,08	100 %	21.425,76	87,99 %	12,01 %
Sin Cualificación	22.198,78	100 %	19.030,26	85,73 %	14,27 %
Técnico	44.052,97	100 %	34.817,97	79,04 %	20,96 %

2021	Hombres		Mujeres		Brecha
Categoría Profesional	Remuneración	Ratio	Remuneración	Ratio	
Administrativo	35.053,08	100 %	22.879,93	65,27 %	34,73 %
Comercial	55.250,04	100 %	35.441,81	64,15 %	35,85 %
Dirección	51.248,12	100 %	38.786,62	75,68 %	24,32 %
Oficial	23.334,05	100 %	19.563,15	83,72 %	16,28 %
Sin Cualificación	24.142,04	100 %	21.228,35	87,93 %	13,89 %
Técnico	41.412,45	100 %	33.992,46	82,08 %	17,92 %

Los datos recogidos en la tabla anterior recogen salarios en términos “globales” en función del tipo de trabajo desarrollado, pero sin entrar a detallar la subcategoría profesional y/o responsabilidades dentro de cada uno de ellos, por lo que los importes referidos pueden ofrecer una imagen que no coincide con la realidad en términos de brecha salarial.

Remuneración total promedio de consejeros por sexo

	2022	2021
Hombres	1.497.521	517.055
Mujeres	*	*

* Por motivos de confidencialidad, no se incluye la retribución de consejeros de sexo femenino, al estar compuesto únicamente por 1 consejera.

La diferencia con el ejercicio anterior se debe a que la propuesta de retribución variable no ha sido aprobada por el Consejo hasta el ejercicio 2022.

5. Nuestros compromisos

Implantación de políticas de desconexión laboral

A principios de 2022, 1.750 empleados disponen de teléfono móvil. Los puestos que tienen normalmente estas herramientas de trabajo para el desempeño del mismo son los gerentes y los responsables de departamento del Grupo, así como personal concreto de determinados departamentos (administración y comercial, principalmente), en atención a las funciones concretas que desarrollan, que hacen necesario que cuenten con este tipo de equipos (2021: 181).

El Grupo, actualmente no tiene una política de desconexión laboral, si bien es cierto que principalmente en estos puestos de Dirección y debido a la dinámica del sector, es difícil que esta pudiera llegar a implementarse. El sector cárnico es un sector muy cambiante y uno de sus grandes condicionantes es que nuestro principal elemento de producción es un ser vivo cuya planificación es muy compleja.

No obstante, la situación vivida a raíz de la crisis sanitaria producida por el COVID-19 durante el presente ejercicio 2022 ha supuesto que, en determinados puestos y siempre que las funciones a desarrollar lo han permitido, se haya facilitado el teletrabajo, dotando con estos equipos a más trabajadores, o adaptando medios para que estos pudieran desempeñar el trabajo desde sus hogares. Esta situación ha puesto de manifiesto la necesidad de adoptar medidas y políticas concretas en el ámbito de la desconexión laboral, políticas que se plantean como objetivo para el ejercicio 2022, una vez que se haya podido analizar con más detalle el resultado de esta experiencia y la posibilidad de implantar el teletrabajo como una opción más de trabajo en determinadas circunstancias.



En este apartado se hace necesario mencionar, además, al **departamento de mantenimiento**; en este departamento, llevan móvil los encargados de empresa y jefes de turno. Con la implementación del 4º turno se ha conseguido que estén cubiertas todas las horas de producción de la planta, además de reducir los horarios del matadero para evitar trabajar los fines de semana. Todo esto hace posible una desconexión real, al contar en todo momento con personal en planta para poder atender cualquier posible avería.

En un futuro, se quiere trabajar en fomentar la autonomía en el desempeño del trabajo entre los compañeros del departamento de mantenimiento, de tal forma que puedan aumentar tareas de delegación y obtener resultados fácilmente medibles para poder establecer periodos óptimos de trabajo.

5. Nuestros compromisos

Empleados con discapacidad

En el 2022 ha habido 22 personas con discapacidad, 15 en el 2021.

5.2.2. Organización del tiempo de trabajo

En función del puesto de trabajo y las necesidades requeridas por el puesto, se establece un horario diferente.

El personal de **oficinas** (Avenida Ranillas y Academia General Militar) tiene un horario de 8:00 a 17:00 o de 9:00 a 18:00, descansando 0,5 horas para comer. Existe flexibilidad horaria de entrada y salida de 8 de la mañana a 6 de la tarde.

El personal de **planta de producción**, en especial mantenimiento, tiene el 4º turno.

El resto de los trabajadores suelen tener horario de 8:00 a 17:00, aunque no se sigue un criterio común debido a las distintas actividades, ya que en ocasiones depende de la empresa en la que se trabaja y del tipo de servicio prestado.

Siendo la actividad del Grupo un servicio esencial a los efectos de dicho Real Decreto Ley y siempre que las funciones a desempeñar lo han permitido, Grupo Jorge ha facilitado el teletrabajo, ha establecido turnos de mañana o de tarde en los casos en los que la jornada era partida y ha atendido a las circunstancias personales de los trabajadores a fin de poder conciliar las responsabilidades familiares con las laborales.



5. Nuestros compromisos

Número de horas de absentismo

Totales 2022			
Nº horas absentismo	Nº Medio Operarios	Total Días	Ratio s/h
81.336	4.104,95	261	0,95 %
Totales 2021			
Nº horas absentismo	Nº Medio Operarios	Total Días	Ratio s/h
134.688	3.739,59	261	1,73 %

* El "Nº horas de absentismo" se obtiene considerando los días de baja en el ejercicio 2022 y 2021, descartando sábados y domingos.

* El "Ratio s/hrs" se obtiene como cociente entre el "Nº horas absentismo" y el producto de "Nº medio operarios por el "Total Días", considerando la jornada de 8 horas.

La disminución en las horas de absentismo obedece principalmente a incremento de plantilla al que se ha hecho referencia en apartados anteriores.

Medidas destinadas a facilitar el disfrute de la conciliación y fomentar el ejercicio responsable de estos por parte de ambos progenitores.

El detalle de empleados que tienen reducción de jornada, diferenciando por sexo, es el siguiente:

Empleados por sexo	2022		2021	
	Reducción jornada	%	Reducción jornada	%
Nº Hombres	2	0,05 %	-	0 %
Nº Mujeres	30	0,72 %	6	0,12 %
Total general	31	0,77 %	17	0,12 %

El Grupo facilita a los trabajadores el disfrute del cuidado de niños; no se tiene un alto número de empleados que lo soliciten, pero se tienen en consideración las solicitudes de todos los que necesitan conciliar su vida laboral con su vida personal, a fin de poder cubrir sus requerimientos.



5. Nuestros compromisos

5.2.3. Salud y seguridad

Condiciones de salud y seguridad en el trabajo

Grupo Jorge, en el marco de sus acciones de responsabilidad empresarial, promueve activamente que sus actividades tengan repercusiones positivas sobre la sociedad en general y sus trabajadores en particular.

Por las consecuencias que puede tener a nivel individual y social, tanto el control de la siniestralidad como la mejora continua en las condiciones de trabajo se presentan como factores clave en este desempeño.

La Dirección pretende lograr estos fines mediante la integración real de la prevención de riesgos laborales en el sistema general de gestión de la empresa, tanto en el conjunto de sus actividades como en todos los niveles jerárquicos de ésta, a través de la implantación y aplicación de su Plan de Prevención de Riesgos Laborales.

Para el control de la mejora en este apartado, Grupo Jorge ha incluido indicadores de seguimiento específicos dentro de su Plan de Sostenibilidad, en concreto en el marco del ODS 8 'Trabajo Decente y Crecimiento Económico'. El seguimiento periódico de su evolución permite identificar a tiempo posibles desviaciones y establecer acciones correctivas.

Los principios básicos de actuación en las empresas del Grupo para lograr sus objetivos siguen siendo:

- Promover, en todos los niveles de la empresa, un sistema productivo seguro y unas buenas prácticas preventivas acordes con los principios inspiradores de la legislación vigente en materia de prevención de riesgos laborales.
- Trabajar con respeto las normas de seguridad y salud laboral establecidas, independientemente del volumen de trabajo.
- Detectar y prevenir los riesgos laborales, y tomar las acciones preventivas o correctivas que sean necesarias en función de la evaluación de riesgos.
- Establecer los canales de comunicación apropiados dentro de la organización para garantizar la eficacia de la formación e información transmitida en materia de seguridad y salud, tanto a nivel interno como externo.
- Seleccionar adecuadamente a proveedores y subcontratistas, que deben ser capaces de trabajar con el control de riesgos que nosotros nos exigimos.
- Mantener los recursos humanos y materiales necesarios para el buen desarrollo de las funciones en materia de seguridad y salud en el trabajo.
- Dar continuidad a la modernización de las instalaciones de trabajo y a la implementación de nuevas tecnologías, equipos y procesos de trabajo, más modernos y seguros.
- Mejorar continuamente las condiciones de trabajo establecidas mediante el seguimiento y revisión del cumplimiento de los compromisos y objetivos marcados, además de los resultados de los controles establecidos y de auditorías, y de la revisión por la Dirección.

5. Nuestros compromisos

En relación a la pandemia de COVID-19 y a pesar del levantamiento de restricciones que se han ido produciendo durante el periodo 2022, la Dirección del Grupo ha decidido mantener una serie de medidas preventivas que puedan hacernos más robustos ante posibles procesos infecciosos en el futuro.

Con el objetivo de mantener una protección eficaz de los trabajadores en nuestras instalaciones ante COVID-19 y otros procesos infecciosos se ha decidido mantener las siguientes medidas preventivas frente a riesgos biológicos:



- Promoción de la vacunación: A pesar de la voluntariedad de la vacunación se considera fundamental informar a los trabajadores sobre sus beneficios y las posibilidades de aplicación en los centros de salud de la Seguridad Social, en particular en colectivos inmigrantes que pueden estar expuestos y transmitir enfermedades de las que aún no estén inmunizados. Se canaliza esta actuación a través de los recursos médicos de los Servicios de Prevención, bien en el momento de la vigilancia de la salud bien mediante campañas de promoción específicas.
- Formación: El plan de formación de las diferentes empresas recoge los riesgos potenciales para la salud de sus trabajadores por agentes biológicos y refuerza esa información a través de imágenes y contenidos en documentos escritos entregados a los trabajadores (manuales, folletos, etc.) y en cartelería en las instalaciones.
- Distancia interpersonal: Se procura el mantenimiento tanto de distancias interpersonales de seguridad como de limitación de aforos, en cualquier caso se siguen manteniendo medidas complementarias de protección ya implantadas como es el uso obligatorio de mascarilla en instalaciones productivas cárnicas.
- Higiene de manos: Esta acción es una constante en nuestra actividad productiva. Se promueve y vigila la adecuada higiene de manos de manera constante, dotando a las instalaciones de medios adecuados para tal fin. Para evitar riesgos biológicos los trabajadores lavan sus manos cuando se dirijan a los comedores, baños, etc. en su momento de descanso y en su regreso al puesto de trabajo, antes del inicio de la actividad.

5. Nuestros compromisos

- Equipos de protección individual: Los trabajadores de producción portan mascarilla, junto a otros equipos de protección ante riesgos biológicos según el caso (manguitos, delantales, guantes, gafas de protección ocular, etc.).
- Evitar contaminación cruzada entre áreas: Se mantienen grupos estables de trabajadores por áreas de trabajo con sus entradas, vestuarios y comedores adecuadamente diferenciados.
- Limpieza y desinfección: Se refuerza la limpieza y desinfección con especial incidencia en superficies, en particular en zonas de uso común como vestuarios, aseos o comedores. También, en los casos que proceda por riesgo, se hace entrega diaria de ropa limpia, lavada a 60°C para su limpieza y desinfección, por lavandería externa.
- Calidad del aire: Se mantienen y promueven mejoras en la ventilación de instalaciones productivas haciendo uso de las posibilidades de los sistemas de extracción y/o refrigeración actuales. Se disponen de zonas comunes y/o de descanso (comedores, vestuarios, etc.) suficientes para evitar la mezcla de distintos grupos estables de trabajadores, con una superficie adecuada para garantizar distancias interpersonales y con taquillas individuales y frigoríficos de uso común para el almacenamiento de comida. En los comedores se mantienen purificadores de aire con filtros HEPA 14 que no precisan de instalación.



Accidentes de trabajo, en particular su frecuencia y gravedad, enfermedades profesionales, desagregado por sexo.

		2022			2021		
		Hombres	Mujeres	Total	Hombres	Mujeres	Total
ATs	Muerte	-	-	-	-	-	-
ATs	Con baja	170	58	228	180	44	224
ATs	Sin baja	161	55	216	180	55	235
In Itinere	Con baja	11	8	19	18	14	32
EPs	Con baja	8	7	15	9	3	12
EPs	Sin baja	2	1	3	3	1	4

5. Nuestros compromisos

Índices de frecuencia y gravedad

	2022		2021	
	Hombres	Mujeres	Hombres	Mujeres
Índice de frecuencia (1)	32,14	29,75	44,52	32,99
Índices de gravedad (2)	0,77	0,66	1,07	0,68

(1) = n° accidentes jornada iniciados en el periodo

$[n^{\circ} \text{ horas} \times n^{\circ} \text{ medio trabajadores}] \times 10^6$

(2) = n° jornadas perdidas totales en el periodo

$[n^{\circ} \text{ horas} \times n^{\circ} \text{ medio trabajadores}] \times 1000$

5.2.4. Relaciones sociales

Organización del diálogo social, incluidos procedimientos para informar y consultar al personal y negociar con ellos.

El diálogo social se lleva a cabo a través de interlocutores sociales, es decir, a través de los Comités de Empresa y Delegados de personal, siendo estos los encargados de negociar, informar y consultar al personal. Se negocian 17 convenios colectivos de empresa y el resto son convenios colectivos provinciales, autonómicos o nacionales.

En todo momento se respeta la libertad de asociación y el derecho a la negociación colectiva a través de las libres afiliaciones a sindicatos y de los Comités de Empresa y Delegados de personal libremente elegidos mediante los procedimientos legales establecidos de convocatoria de elecciones sindicales.

Porcentaje de empleados cubiertos por convenio colectivo por país

Empresas	Convenio	2022	
		Empleados	%
3	Actividades agropecuarias	6	0,14 %
1	Agrícola	10	0,24 %
1	Comercio mayor e import. ptos. químicos indust.	22	0,53 %
1	Industria fabricación alimentos compuestos para animales	90	2,17 %
1	Empresas de frío industrial	198	4,76 %
2	Empresas de ingeniería y oficinas estudios tcos.	93	2,24 %
2	Establecimientos financieros de crédito	23	0,55 %
2	Fabricación alimentos compuestos	147	3,54 %
9	Granjas avícolas y otros animales	71	1,71 %
2	Industria siderometalúrgica	45	1,08 %
1	Industria siderometalúrgica (Lérida)	7	0,17 %
1	Industria siderometalúrgica (Barcelona)	8	0,19 %
13	Industrias cárnicas	3.145	75,66 %
6	Oficinas y despachos	94	2,26 %
1	Oficinas y despachos (Cataluña)	16	0,38 %
1	Sector de comercio en general de Lleida	24	0,58 %
1	Transporte mercancías, mudanzas, guardamuebles y logística	158	3,80 %
48	17	4.157	100 %

5. Nuestros compromisos

Todos los convenios aplicados sobre los trabajadores son españoles.

Empresas	Convenio	2021	
		Empleados	%
3	Actividades agropecuarias	11	0,30 %
1	Agrícola	6	0,16 %
1	Comercio mayor e import. ptos. químicos indust.	14	0,38 %
1	Industria fabricación alimentos compuestos para animales	34	0,93 %
1	Empresas de frio industrial	102	2,78v
2	Empresas de ingeniería y oficinas estudios tcos.	49	1,33 %
2	Establecimientos financieros de crédito	6	0,16 %
2	Fabricación alimentos compuestos	65	1,77 %
9	Granjas avícolas y otros animales	210	5,72 %
2	Industria siderometalúrgica	65	1,77 %
1	Industria siderometalúrgica (Lérida)	13	0,35 %
1	Industria siderometalúrgica (Barcelona)	19	0,52 %
13	Industrias cárnicas	1.781	75,74 %
6	Oficinas y despachos	107	2,91v
1	Oficinas y despachos (Cataluña)	16	0,44 %
1	Sector de comercio en general de Lleida	3	0,08 %
1	Transporte mercancías, mudanzas, guardamuebles y logística	171	4,66 %
48	17	2.672	100 %



El balance de los convenios colectivos, particularmente en el campo de la salud y la seguridad en el trabajo.

En todos los convenios mencionados en el apartado anterior se aplican los puntos particulares relacionados con salud y seguridad en el trabajo.

5. Nuestros compromisos

5.2.5. Formación

Durante el año 2022 se han realizado 144 entrevistas individuales, con trabajadores del Grupo, en las que el objetivo ha sido identificar el nivel de satisfacción de los trabajadores, obtener información estadística para establecer planes de acción de mejora, identificar conflictos, mejorar y corregir errores. Estos Kpi's, forman parte de un plan de formación orientado a cubrir las primeras necesidades del Grupo.

Ese plan de acción el cual comprende formaciones técnicas y formaciones de desarrollo de competencias transversales.

Se ha diseñado el plan en función de las necesidades detectadas para el desempeño del puesto y sus tareas. No hay distinción de categoría profesional, ni de edad ni de sexo.

En ocasiones son necesidades por imperativo legal (renovación CAP, por ejemplo) en otras por el desempeño de las tareas necesarias para el desarrollo del puesto y en otras por una mejora del clima laboral.

Competencias profesionales. Formación técnica:

Prevención de Riesgos Laborales

- Certificaciones Global Wind Organization.
- Manipulación mercancías peligrosas.
- Plan emergencias y evacuación.

Calidad

- Protocolo de seguridad alimentaria BRC.
- Materiales para el contacto con los alimentos.
- Normativa BRC.

Medioambiente

- Control legionela.
- Bienestar animal.

Administración, financiero, rrhh, informática

- Uso de Excel (medio y avanzado).
- Inglés.
- Impuestos y sucesiones.
- Outlook.
- Revit básico.
- Introducción a la disciplina contable.

5. Nuestros compromisos

- IOT big data.
- Planificación financiera con Excel.

Logística y transporte

- Renovación CAP.
- Gestión operativa del comercio internacional.

Competencias transversales:

Comercial

- Habilidades comerciales para técnicos no comerciales.
- Gestión operativa del comercio internacional.

Compras

- Técnicas de negociación.

Calidad

- Promover la motivación y la actitud positiva en el puesto de trabajo. Dotar de las herramientas a los trabajadores para mejorar su motivación y autoestima.
- Gestión del estrés.
- Gestión situaciones difíciles: Resiliencia.



5. Nuestros compromisos

Cantidad total de horas de formación por categoría profesional

	2022			2021		
	Nº cursos	Horas	Media	Nº cursos	Horas	Media
Dirección	15	66	4	22	798	36
Técnico	226	2.657	12	482	6.784	14
Administrativo	57	682	12	174	2.635	18
Oficial	170	768	5	128	2.710	21
Comercial	1	35	35	-	-	-
Sin cualificación	172	1.197	7	-	-	-
Total general	641	5.405		779	12.927	

La cantidad de 641 personas han recibido formación, no habiendo recibido el resto de plantilla, de esta manera, la media de horas de formación atiende a las personas que han recibido la misma.

Cátedra Fundación Grupo Jorge Talento e Innovación

2022 ha supuesto un año clave en el ámbito de la formación para Grupo Jorge, especialmente en lo que a talento e innovación se refiere: el pasado 4 de julio de 2022, la Fundación de Empresas Grupo Jorge suscribió un convenio de colaboración con la Universidad de Zaragoza, con el doble objetivo de desarrollar una política de formación práctica aplicada, dirigida especialmente a universitarios, y la integración del mundo académico y empresarial mediante la investigación.

La colaboración entre la Universidad y las distintas empresas que integran Grupo Jorge se ha diseñado de forma transversal, de manera que en ella tengan cabida distintos perfiles (veterinaria, ingeniería, administración, calidad, etc.) y que estos puedan tener acceso a formación y áreas de investigación relacionadas con las diversas líneas estratégicas de nuestro negocio, a través de distintos tipos de actividades: formativas y de divulgación, becas para estudiantes, realización de prácticas, realización de trabajos de fin de Grado y Máster, visitas a instalaciones del Grupo, y promoción de proyectos de investigación conjunta.



5. Nuestros compromisos

A modo resumen podemos destacar los siguientes logros conseguidos durante 2022, y el establecimiento de los siguientes objetivos para 2023:

Hitos 2022	Objetivos 2023
<ul style="list-style-type: none"> • Colaboración en asignaturas del Grado de Veterinaria (entrega de animales) 	<ul style="list-style-type: none"> • Organización de jornadas profesionalizantes durante el curso 2022-2023
<ul style="list-style-type: none"> • Participación en el I Foro de Orientación y Empleo 	<ul style="list-style-type: none"> • Dar visibilidad a la Cátedra a través de la creación de página web
<ul style="list-style-type: none"> • Organización de una jornada profesionalizante en el Campus de Veterinaria de Zaragoza 	<ul style="list-style-type: none"> • Colaborar en la digitalización del Salón de actos de la Facultad de Veterinaria de Zaragoza • Creación de becas en Veterinaria, curso 2023-2024 • Colaboración en el Máster en Sanidad y Producción porcina, curso 2023-2024 • Jornadas de puertas abiertas en instalaciones del Grupo

5.2.6. Accesibilidad universal de las personas con discapacidad

No ha sido necesario adoptar ninguna medida específica en este ámbito, puesto que el personal con algún tipo de discapacidad no las ha necesitado para el normal desempeño de las funciones propias de su puesto de trabajo.

5.2.7. Igualdad

Medidas adoptadas para promover la igualdad de trato y de oportunidades entre mujeres y hombres.

Nuestro sistema de selección de personal y captación de talento interno y externo parte de la no discriminación de las personas por razón de sexo. Todas las personas tienen libre acceso a participar en nuestros procesos de selección, ya sean candidatos externos o empleados que quieran optar a las vacantes que figuran publicadas.

La igualdad entre hombres y mujeres es un deber que debemos garantizar. A finales de 2019 se empezó a elaborar el primer plan de igualdad en varias empresas del Grupo (Le Porc Gourmet, Marc Joan, Productos Porcinos Secundarios, Primacarne, Rivasam Intercontinental, y The Pink Pig) y podemos decir que en el 2020 culminó su redacción. Estos planes se aprobaron definitivamente en el año 2021 por el órgano de administración, dando paso a la fase de implantación de los mismos mediante la designación de los correspondientes Comités de Igualdad.

5. Nuestros compromisos

La política contra todo tipo de discriminación y, en su caso, de gestión de la diversidad.

Nos remitimos a lo ya expuesto en relación a los procesos de selección, aplicable igualmente a la gestión de personal y al ambiente de trabajo: la política de Recursos Humanos de Grupo Jorge fomenta la no discriminación entre trabajadores, en especial por motivos de nacionalidad, sexo y/o religión.

Planes de igualdad, medidas adoptadas para promover el empleo, protocolos contra el acoso sexual y por razón de sexo.

Nuestra plantilla es muy heterogénea, por lo que la gestión de la diversidad se convierte en un estilo de gestión de recursos humanos. Valoramos a las personas por su contribución en el puesto de trabajo, su desempeño, su rendimiento, sus ideas originales y sus resultados, sin estar condicionados por sus características personales, ya que nada tiene que ver con el trabajo que realizan.

Rechazamos frontalmente cualquier tipo de discriminación hacia las personas, defendiendo la tolerancia y el respeto como criterios fundamentales en la gestión de recursos humanos.

Disponemos de Planes Igualdad implantados en nuestras principales empresas. Asimismo, existe un Código Ético corporativo que refleja la voluntad del grupo de hacer cumplir las normas éticas del mismo y sostener un ambiente de trabajo recto, íntegro y respetuoso.



5. Nuestros compromisos

5.3. Compromiso con el medioambiente

Como ya tuvimos ocasión de ver en nuestra anterior memoria, la rama cárnica del Grupo es sin duda la que más impacto medioambiental genera, no sólo por la emisión de GEI derivada de la actividad industrial en sí misma o por el uso de recursos tan sensibles como el agua, sino por otros aspectos fundamentales como pueden ser la contaminación acústica y/o lumínica, que inciden igualmente en el entorno social en el que radican nuestras instalaciones.



La gestión de dicho impacto es un factor determinante para el Grupo ya que, tanto por propia concienciación como por exigencia normativa, vertebramos necesariamente nuestra actividad como industria alimentaria. Un ejemplo evidente de dicha gestión es la valorización de más del 90 % de los residuos que genera nuestra actividad. Esta situación nos ha permitido obtener en tres de nuestras empresas (Intercambio de Derivados Porcinos SL, Jorge Pork Meat SL y Fortune Pig SL) la certificación "Residuo Cero" otorgada por AENOR. Seguimos trabajando para ir incorporando al certificado el resto de las empresas del grupo, conforme alcancemos los valores exigidos para emitir la mencionada certificación.

Para que dicha gestión sea lo más eficaz y eficiente posible, la actividad de Grupo Jorge se desarrolla en base a una serie de herramientas y actividades que reducen el impacto medioambiental de nuestra actividad y definen nuestra forma de entender el negocio, entre las que destacan las siguientes:



- Seguimiento e implantación de las Mejores Técnicas Disponibles (MTD, Directiva 2010/75/UE del Parlamento Europeo y del Consejo), a fin de tratar de reducir el impacto de los aspectos ambientales más significativos tales como el consumo de agua, de energía, aguas residuales, generación de residuos y emisiones atmosféricas.
- Realización de auditorías periódicas, tanto por parte de entidades certificadoras de reconocido prestigio (ISO 14001: Gestión medioambiental, FSC: Gestión forestal responsable, PEFC: Programme for the endorsement of forest certification, Cadena de custodia: CdC), como por parte de los propios clientes.
- La producción de energía con fuentes renovables de tecnología eólica y fotovoltaica ascendió hasta los 458 (incluyendo la generación de los parques minoritarios) GWh durante el año 2022, más 16 GWh adicionales procedentes de las instalaciones solares fotovoltaicas de autoconsumo implantadas en granjas, instalaciones industriales y oficinas. Jorge Energy continuó invirtiendo durante este año en la ejecución de sus proyectos de generación renovable. con la ejecución y puesta en marcha del PE HERRERA DE LOS NAVARROS con una potencia total de 35 MW. Para mayo de 2023 se prevé que se pongan en marcha otros dos parques eólicos con una potencia total de 39,7 MW. Durante 2023 Grupo Jorge tiene prevista la construcción y puesta en marcha de varias plantas de autoconsumo eléctrico con tecnología fotovoltaica y una potencia total de 9 MWp en sus instalaciones industriales y agroganaderas.
- Evitar emisiones de gases de efecto invernadero (GEI), ya no sólo mediante la producción de energía a través de fuentes renovables sino también a través de nuestras plantaciones de cereal y maderas nobles.
- Apostando por un uso responsable del agua, recurso muy importante especialmente para la rama ganadera. En este apartado hay que remarcar que, siguiendo con el trabajo comenzado en 2021, a fecha de elaboración del presente Informe, Grupo Jorge está realizando el cálculo de la Huella Hídrica de Organización correspondiente al año 2022.

5. Nuestros compromisos

- Promoviendo la investigación en tecnología mediante la inversión en instalaciones más eficientes, tanto desde un punto de vista productivo como energético, sirviéndonos de la Vigilancia Tecnológica como proceso sistemático y permanente de búsqueda, captación, recolección, análisis y difusión de información referente a todos los procesos, con la finalidad de estar al día en todo lo que nos pueda ayudar a ser más eficientes. Uno de los ejemplos más relevantes es nuestro sistema de recuperación de energía residual (Pila Energética) con el que se han recuperado 15,41 GWh en el año 2022 y se han evitado 2.805 t CO₂-eq.

Durante el año 2022 se ha dado cumplimiento a las previsiones legales establecidas en la Ley 26/2007 de Responsabilidad Medioambiental.



A nivel de provisiones y garantías para riesgos ambientales, existe registrada una provisión a cierre del ejercicio 2022 por importe de 1.892 miles de euros (2021: 1.853 miles de euros), la cual aplica a determinadas sociedades eólicas del Grupo, que recoge el valor actual en base a la mejor estimación posible que los administradores de la Sociedad dominante han realizado para el cálculo de la provisión por los gastos de abandono de los aerogeneradores en qué habrán de incurrir una vez terminada la explotación de los mismos y con el objeto de corregir el correspondiente impacto medio-ambiental. El Grupo tiene depositados varios avales ante la Diputación General de Aragón en garantía del cumplimiento de dicha obligación.

Por último, para el Grupo es muy importante la implicación de los trabajadores, en la medida en la que van a incidir en el adecuado desempeño ambiental. Para ello Grupo Jorge cuenta con una política medio ambiental que es compartida y aprobada por todo el personal que trabaja en cada una de las empresas del Grupo, fomentando la sensibilización y formación ambiental continua, donde se ha incidido en los impactos más importantes de la industria y las buenas prácticas ambientales para mitigarlos.

5. Nuestros compromisos

Cadena de valor de Grupo Jorge



En todo este contexto, la actividad del Grupo es coherente con los ODS fijados por la ONU.

5.3.1. Contaminación

Dentro de las diferentes medidas adoptadas por Grupo Jorge para reducir y/o prevenir el impacto medioambiental de su actividad, y de forma adicional a la evidente ventaja que en esta materia supone para el Grupo el poder contar con la generación directa de electricidad mediante energías renovables, el Grupo dispone de una plantación forestal de maderas nobles certificadas sita en Castejón de Monegros (Huesca), con una superficie aproximada de 180 has, que, junto con las aproximadamente 5.800 ha de cultivo que posee (cereal mayoritariamente, siendo destinadas unas 4.950 ha a cultivo ecológico, es decir, libre de pesticidas, fertilizantes químicos y herbicidas), permiten a Grupo Jorge evitar emisiones de CO₂.

Dada su singularidad, la plantación forestal merece una mención específica dentro de este apartado: se estableció progresivamente desde 2003 hasta 2011, ocupando actualmente unas 180 ha, de las cuales casi 150 ha son íntegramente de arbolado. Desde Grupo Jorge se lleva a cabo la monitorización de los crecimientos anuales de sus árboles mediante la toma periódica de datos de diámetro normal, altura total y puntualmente de altura de fuste sin ramas, datos que, incluidos en un programa de gestión integral, permiten al Grupo obtener una clara imagen de la situación y evolución productiva de la explotación a tiempo real.

Nuestra plantación dispone actualmente de las certificaciones de sostenibilidad Forest Stewardship Council (FSC) y Programa para el Reconocimiento de la Certificación Forestal (PEFC), tanto a nivel de producción primaria como de cadena de custodia.

Su aportación como factor clave para el Grupo en la lucha contra el cambio climático se traduce en 671,1 tCO₂ absorbidas por las plantaciones de árboles.

Toda esta actividad agrícola y forestal no es sino otro ejemplo más del interés de Grupo Jorge por el control de la trazabilidad de la materia prima y el cuidado y mejora del entorno con cultivos tradicionales y con alternativas que contribuyan, no sólo a la absorción de CO₂ sino además a evitar la deforestación, todo ello, además, en coherencia con el ODS 2 y, más en concreto, como muestra del compromiso constante del Grupo con el Sector Primario y con la consecución de las metas 2.4. y 2.5.

Adicionalmente, Grupo Jorge lleva a cabo autocontroles puntuales de ruido y estudios en relación con los olores (especialmente en lo que respecta a la Estación Depuradora de Aguas Residuales, EDAR), en relación con el complejo industrial de Zuera (Zaragoza), y a las instalaciones de Cataluña, a fin de controlar la posible

5. Nuestros compromisos

contaminación acústica y por dispersión de olores que pudiera generar la actividad, cumpliendo de esta forma con la normativa vigente.

5.3.2. Economía circular y prevención y gestión de residuos

Economía circular

Siguiendo con una de las principales actividades del Grupo, como es la ganadería, uno de los mejores ejemplos del interés de Grupo Jorge por la denominada “economía circular” es el aprovechamiento agrícola de los subproductos que genera la actividad ganadera del Grupo.

El trabajo de Grupo Jorge en este ámbito, tanto a nivel de investigación como de aplicación del subproducto a valorizar, es constante, y se materializa en:

- El uso del purín obtenido en las granjas como fertilizante orgánico:
 - En explotaciones agrícolas tanto propias como de terceros a través de los oportunos acuerdos y de conformidad con la normativa vigente.
 - En la plantación de maderas nobles del Grupo, a través de una patente diseñada por el propio Grupo junto con expertos en la materia).
- El desarrollo de un abono orgánico mediante la transformación de subproducto en hidrolizado de proteína (HEMOSTAR).

Debido a la variabilidad de sistemas productivos y entornos donde se ubican los centros ganaderos, Grupo Jorge ha creado un Centro Gestor de purines, en funcionamiento desde 2021. Ganados Carnes y Derivados SA es la empresa del Grupo Jorge autorizada como centro gestor de purines con Planta Intermedia. Se dedica a la valorización y gestión agrícola de purines porcinos, sirviendo de nexo de unión entre nuestras explotaciones porcinas y nuestra agricultura (también externa) para:

- Centralizar la gestión y tener un mayor control de la trazabilidad del purín.
- Facilitar al ganadero la gestión de un subproducto que tiene gran valor como fertilizante.
- Abonar cultivos agrícolas a un coste inferior al fertilizante mineral.
- Realizar correcta gestión medioambiental.



5. Nuestros compromisos

El principal objetivo es generar un producto sostenible y eficiente, para ello el centro gestor realiza dos analíticas al año (Junio – Diciembre) del purín de cada centro de trabajo con el Centro Tecnológico Agropecuario Cinco Villas SL. Se pretende facilitar y optimizar su manejo desde su estancia en la granja, hasta su uso en el campo, mejorando los consumos de agua de la granja, así como la dieta de los animales, para obtener un producto más eficiente.

El plan de fertilización se confecciona a partir del conocimiento de los ciclos de los cultivos, características de los suelos, modo de aplicación, limitaciones legislativas y coste. La aplicación en suelo se hace en bandas mediante tubos colgantes, lo que reduce la superficie de contacto del purín con el aire y permite evitar la volatilización del amoníaco en un 30 % aproximadamente.

Estos sistemas permiten reducir la emisión de olores, que es uno de los factores de mayor impacto social que limitan el uso de purines como fertilizante.

Una gestión adecuada de las deyecciones animales descende el uso de fertilizantes minerales cerrando el ciclo de nutrientes así como el consumo de energía para la producción de fertilizante mineral.

En este sentido, entre los beneficios que encontramos para la tierra destaca que el purín valorizado aporta materia orgánica que el abono químico no proporciona. Adicionalmente y desde un punto de vista económico, esto supone una oportunidad de ahorro para los agricultores, puesto que permite ser utilizado como alternativa a los modelos químicos de abonado.

Uso	Volumen de Purín (m ³)
Total (producido en granjas de Cuarte)	300.782 (vs. 293.402,00 en 2021)
Aplicado en Agricultura propia	144.267,84 (vs. 118.877,28 en 2021)
Aplicado en Agricultura externa	88.494,06 (vs. 101.185 en 2021)

Existen diferentes tecnologías que facilitan el manejo de las deyecciones animales, reduciendo su impacto ambiental. CUARTE SL y GANADOS CARNES Y DERIVADOS S.A. están estudiando la/las que mejor se adaptarían a nuestros centros, para lo que se han hecho varios estudios a través de prototipos.

Residuos: Medidas de prevención, reciclaje, reutilización, otras formas de recuperación y eliminación de desechos.

Con respecto al tratamiento de residuos, estos son entregados a gestores autorizados respetando los principios generales medioambientales (prevención > minimización > valorización > eliminación).

Adicionalmente, el Grupo ha adoptado las siguientes medidas en cuanto a la **gestión de los residuos** para reducir su impacto:

- Priorizar la valorización de los residuos frente a la eliminación --> Se valoriza el plástico, cartón, madera, chatarra, lodos, efluentes salinos y residuos peligrosos.
- Planta de compostaje para la valorización de los lodos generados en las depuradoras del Grupo para posterior aplicación en agricultura como enmienda orgánica.
- Segregación selectiva de los residuos por centro de trabajo que permite controlar más exhaustivamente la evolución de las cantidades generadas pudiendo realizar un control y seguimiento de la generación frente a producción y una mejor gestión de los mismos.

5. Nuestros compromisos

- Correcto almacenaje de los residuos impidiendo el contacto con el medio ambiente y reduciendo los riesgos ambientales que se pudieran ocasionar.
- Sensibilización del personal frente a la adecuada gestión de los residuos peligrosos y no peligrosos, mediante una formación a través de la plataforma virtual del grupo, entrega de información a todo el personal de nueva incorporación y campañas de visualización en zonas comunes.

En cuanto a las cifras de residuos, estos se detallan a continuación informando de los generados por los complejos cárnicos del Grupo y por los centros ganaderos durante los ejercicios 2022 y 2021, no siendo significativos los residuos generados por otros sectores del Grupo. Los datos de tales residuos son los siguientes:

Residuos peligrosos Grupo Jorge (Granjas+Zuera+Cuartesa+Tapesa+Vic+Mollerusa+Piensos del Segre)				
Tipo de residuo	Kg 2021	Kg 2022	kg 2022-kg 2021	Tratamiento
Residuos biosanitarios	10.422	9.894	-528	D09
Aceite usado	13.024	14.123	1.099	R13
Aerosoles	2.769	2.536	-233	D15
RAEES	3.265	5.692	2.427	R4
Baterías usadas	1.482	1.525	43	R13
Envases vacíos contaminados	29.686	41.908	12.222	R13
Filtros de aceite	897	451	-446	R13
Producto químico caducado	831	2.031	1.200	D15
Residuos de medicamentos	8.180	5.053	-3.127	R13
Tóner	642	189	-453	R13
Trapos y absorbentes contaminados	1.764	2.181	417	R13
Tubos fluorescentes	634	469	-165	R13
Pilas	39	9	-30	R13
Pintura caducada	86	71	-15	D15
Total	73.721	86.130	12.409	

Residuos no peligrosos Grupo Jorge (Granjas + Zuera + Cuartesa + Tapesa + Vic + Mollerusa)				
Tipo de residuo	Kg 2021	Kg 2022	kg 2022-kg 2021	Tratamiento
Fangos	35.617.970	35.379.894	-238.076	R3
Chatarra	235.236	162.940	-26.065	R4 y R12/R13
Madera	251.380	224.333	-26.299	R3
Plásticos	466.959	521.428	-53.006	R12
Papel y cartón	459.539	780.742	51.915	R12
Basura/envases mezclados /envases mixtos	1.492.094	1.554.460	-398.776	D5 y D15
Total	38.523.178	38.623.797	100.619	

En cuanto al apartado del tratamiento de estos residuos, las referencias que comienzan con D atienden a aquellas que tienen como fin la eliminación sin posibilidad de recuperación, regeneración, reutilización, reciclado o cualquier otra utilización de los materiales contenidos en los residuos, mientras que las referencias

5. Nuestros compromisos

que comienzan por R son procedimientos de gestión de residuos orientados a una posible recuperación, re-generación, reutilización, reciclado o cualquier otra utilización. La clave numérica seguida corresponde a la descripción de las distintas operaciones.

Acciones para combatir el desperdicio de alimentos

La rama cárnica es la única que adopta medidas en este ámbito, tratando de conseguir un “desperdicio cero”. En concreto, toda la carne y las vísceras que no se comercializan en fresco son congeladas para su posterior comercialización.

Los elementos que no pueden ser objeto de comercialización (grasas, huesos, recortes, etc.), son transformados en las plantas de rendering del Grupo, en harina de carne (utilizada mayoritariamente para la elaboración de alimento para mascotas) y grasa animal (utilizada para la producción de piensos para animales).

En relación con el producto curado (jamón principalmente), puesto que estamos ante un producto con dos años de vida útil, el desperdicio no se plantea como un aspecto material.

5.3.3. Uso sostenible de los recursos

El consumo de agua y el suministro de agua de acuerdo con las limitaciones locales

El agua es un recurso escaso y en determinadas actividades y zonas del mundo esa escasez es una amenaza. Por ello hay una concienciación cada vez mayor sobre la necesidad de mejorar su gestión. En el caso de Grupo Jorge, este recurso cobra especial relevancia en relación con su **actividad ganadera y cárnica**. Por este motivo, optimizar y reducir el consumo de agua es uno de los objetivos que, de forma constante, aparece dentro de la política de sostenibilidad del Grupo.

En esta dirección, se ha apostado por especificaciones de equipos más eficientes, mediante el uso de tecnologías que minimicen el consumo de recursos y la búsqueda de la facilidad en el tratamiento del efluente residual.

En concreto, con relación a este último aspecto (tratamiento de efluentes industriales) las medidas adoptadas por el Grupo son las siguientes:



- Uso de mejores tecnologías en depuración, como el uso de oxígeno líquido en el tratamiento biológico.
- Implantación de sistema para la eliminación del fósforo mediante precipitación química, para reducir todavía más este valor.
- Ejecución de mantenimiento preventivo para el correcto funcionamiento de los equipos, lo que permite un menor consumo de energía.
- Instrumentación avanzada para el control y la mejor gestión de los efluentes. (sondas en continuo de NO₃- y NH₄⁺).
- Implantación para el año 2023 de tres tornillos deshidratadores, equipos con un consumo de energía menor que el de las centrifugas, y de dos soplantes que van a mejorar la eficiencia energética de la EDAR de Zuera.

5. Nuestros compromisos

En cuanto a la **agricultura**, el consumo de agua viene determinado, entre otros factores, por el tipo de cultivo, la climatología, el tipo de suelo, etc., por lo que los datos pueden variar de un ejercicio a otro y deben de ser tomados como una estimación.

En relación con la **plantación** de maderas nobles de Castejón de Monegros (Huesca), el aprovechamiento del agua se lleva a cabo mediante una derivación del río Alcanadre, en virtud de la pertinente concesión administrativa de la Confederación Hidrográfica del Ebro, que se halla debidamente inscrita en el Registro de Aguas (Sección A, Tomo nº 61, Hoja nº 81). La explotación cuenta con un sistema de almacenamiento y regulación del agua de 80.000 m³ (Balsa). El riego de la plantación es de tipo localizado de alta frecuencia mediante goteo. El calendario y dosis de riego se diseñan mediante un modelo de eficiencia basado en datos dasométricos y meteorológicos registrados en la plantación. También mediante un programa informático de gestión de riegos hecho a medida. En cuanto a diseño agronómico se sitúan mallas antihierba en las zonas de goteo y se intenta mantener sombreo en el suelo con densidades arbóreas medio-altas, ambas con el fin de reducir las pérdidas por evaporación directa.

Teniendo en cuenta los condicionantes anteriores durante el ejercicio 2022, el total de agua consumida por la actividad agroforestal del Grupo ha sido de 1.315.779 m³ (2021: 1.936.877 m³), cifra que puede ser individualizada en función a la actividad concreta:

- Para las explotaciones agrícolas, el consumo ha sido aproximadamente de 862.850 m³ (2020: 816.785 m³).
- Para la plantación de maderas nobles el consumo de agua ha sido de 1.074.027 m³ (2020: 1.132.918 m³).

En términos globales (incluyendo las ramas de actividad en las que se consume este recurso), el consumo de agua de Grupo Jorge durante los ejercicios 2022 y 2021, diferenciando por línea de negocio, ha sido el siguiente:

Agua (m ³)	2022	2021
Industria cárnica	2.505.598	2.174.233
Agricultura	1.315.779	1.936.877
Ganadería	602.330	530.704
	4.423.707	4.641.814

Asimismo, el desglose por tipo de extracción ha sido el siguiente:

Agua (m ³)	2022	2021
Superficial	2.973.886	3.662.534
Subterránea	971.796	552.807
Suministro municipal	478.025	426.473
	4.423.707	4.641.814

El incremento en el apartado de Suministro Municipal se debe a la necesidad de recurrir al mismo debido a la falta de lluvias durante 2022, que limitó considerablemente la disponibilidad de agua proveniente de pozos.

5. Nuestros compromisos

Respecto a las cifras indicadas en los cuadros anteriores, cabe destacar que atienden a los consumos registrados en explotaciones propias no incluyendo explotaciones de terceros donde puede haber animales propios.

Consumo de materias primas y las medidas adoptadas para mejorar la eficiencia de su uso

En cuanto al consumo de materiales y materia prima dentro de la actividad desarrollada por el Grupo, y de acuerdo con la definición que GRI da de dichos elementos, es en la rama **cárnica** en la que esta cuestión cobra materialidad, debido a su relevancia en cuanto a volumen. Entre los citados consumos debemos destacar los siguientes:

Consumo de materiales	2022	2021	Unidad de medida
Pienso	356.694	342.753	-
Plástico (cajas y palets)	887	832	t
Madera (palets)	2.179	2.510	t
Cartón (cajas)	11.737	11.855	t
Bolsas de plástico	17.307	20.202	Miles de unidades
Láminas de plástico	13.682	27.093	Miles de unidades



Consumo, directo e indirecto, de energía, medidas tomadas para mejorar la eficiencia energética y el uso de energías renovables

En busca de una mayor eficiencia en cuanto al consumo energético, Grupo Jorge ha realizado un especial esfuerzo, mejorando sensiblemente las ratios dentro de su actividad productiva y optimizando y reduciendo el consumo de energía mediante el fomento del ahorro y promoviendo la eficiencia energética, con la adopción de las siguientes medidas:

5. Nuestros compromisos

- Implantación de una Pila Energética en los complejos industriales. Se trata de un sistema avanzado de recuperación y almacenamiento de energía térmica residual, generada en los procesos productivos, con el objetivo de reducir de forma significativa los consumos de energía, especialmente el consumo de gas natural suministrado a las calderas de vapor de los centros productivos utilizadas para la producción de agua caliente. Para ello se han instalado recuperadores de calor sobre los distintos focos de emisión:
 - Salidas de chamuscadores.
 - Línea de descarga de NH3 al condensador y refrigeración de aceite de los compresores de frío.
- Refrigeración de aceite de los compresores de aire comprimido.
 - Instalación de variadores de frecuencia.
 - Diseño de instalaciones de última tecnología para conseguir reducir al máximo el consumo de recursos.
 - Alumbrados Led.
 - Aislamientos bien dimensionados y ejecutados para evitar pérdidas térmicas.
 - Mantenimiento adecuado de las redes de distribución (de aire, gas...).

Implantación de una plataforma de digitalización energética de los centros productivos para el registro, almacenamiento y análisis de datos energéticos para realizar el seguimiento y optimización del consumo energético. Permitirá también la detección de oportunidades de ahorro así como el análisis de la calidad eléctrica.

- Centralización de sistemas de generación de Aire Comprimido / Vacío que permiten un mayor control y ajuste del consumo energético. Durante el año 2022 se ha contratado la instalación de un nuevo compresor variable de dos etapas en el complejo cárnico de Santa Eugenia de Berga así como la optimización de la instalación para reducir el consumo eléctrico de la misma.
- El ajuste y optimización de los equipos de combustión para reducir el consumo de gas natural en los complejos cárnicos.
- Puesta en marcha, de plantas solares fotovoltaicas para autoconsumo de energía eléctrica que ya alcanzaron en 2022 los 11,5 MWp de potencia instalada, y que generaron 16 GWh de la energía eléctrica consumida .

Consumo de electricidad 2022:572.513 GJ (2021: 559.161 GJ)

En lo concerniente al consumo de electricidad, el consumo del ejercicio 2022 ha ascendido a **572.513 Gigajulios (Gj)**, de los cuales el 82,30 % corresponden a la industria cárnica, el 5,43 % a las granjas, el 10,62 a fabricación de piensos y el resto a otros (2021: 86,86 % corresponden a la industria cárnica, el 5,67 % a las granjas, el 5.83 % a fabricación de piensos y el resto a otros).

Consumo de gas natural 2022: 633.811 GJ (2021: 616.756 GJ)

Respecto al consumo de gas natural, el consumo del ejercicio 2022 ha ascendido a **633.811 Gigajulios (Gj)**, de los cuales el 72,71 % corresponden a la industria cárnica, el 14,65 % a fabricación de piensos y el resto a otros (2021: 81,64 % corresponden a la industria cárnica, el 7,91 % a fabricación de piensos y el resto a otros).

5. Nuestros compromisos

Aunque el consumo de gas natural ha disminuido debido al aumento de la temperatura media y a las medidas de eficiencia energética implantadas en los centros productivos, el consumo reflejado es superior al del año 2021 por la incorporación de nuevas instalaciones (fábricas de pienso y centro de inseminación) en el alcance recogido en el presente informe.

Consumo de combustible 2022: 215.704 Gj (2021: 193.763 Gj)

Respecto a consumo de combustible, este se desglosa en los siguientes conceptos:

Consumo de combustible (Gj)	2022	2021
Gasoil	199.395	164.687
Gasolina	620	192
Propano	14.403	26.264
Biomasa	3	
Gas Natural Licuado	1.281	2.621
Total	215.704	193.763

Dentro del gasoil se incluye fundamentalmente el consumo de diésel para los camiones y maquinaria agrícola, cuyo consumo asciende a 173.041 Gj, (140.650 en 2021) y el consumo para las calderas de diferentes instalaciones por 26.302 Gj (21.121 en 2021).

En cuanto al consumo de propano, debemos destacar que en algunas granjas se ha sustituido el sistema de calefacción, pasando a ser ahora eléctrica, habiendo establecido como objetivo a medio plazo el contar con instalaciones de PSFV de autoconsumo en las mismas.

En cuanto al uso de energías renovables, nos remitimos a la referencia realizada a la rama energética del Grupo.

A modo resumen, en base a lo anterior, el detalle de consumo de energía indicado en Gj es el siguiente:

Consumo de energía (Gj)	2022	2021
Electricidad	572.513	559.161
Gas natural	633.811	616.756
Combustible	215.704	193.763
Total	1.422.028	1.369.680

El aumento en el consumo de energía de electricidad y gas natural se debe a la incorporación de dos nuevas fábricas de pienso y un centro de inseminación correspondientes a Piensos del Segre, así como al aumento derivado a ampliaciones que se han realizado en distintas instalaciones existentes.

5. Nuestros compromisos

5.3.4. Cambio Climático

El compromiso de Grupo Jorge con el cambio climático se hace especialmente visible con el cálculo y compensación anual de la Huella de Carbono de Organización incorporando dicho indicador como un elemento esencial dentro de la gestión medioambiental de la actividad.

Elementos importantes de las emisiones de gases de efecto invernadero generados como resultado de las actividades de la empresa, incluido el uso de los bienes y servicios que produce.

Las principales fuentes de emisión de gases de efecto invernadero son las siguientes:

- Consumo de energía eléctrica.
- Consumo de energía térmica (Gas natural).
- Emisiones provenientes de la ganadería
- Combustibles para transporte de animales y productos elaborados.
- Combustible para calderas de instalaciones.
- Consumo de fertilizantes para uso agrícola.

Las emisiones de CO₂ emitidas por las citadas fuentes son las siguientes:

Tons CO ₂ eq	2021	2022	Tipo de alcance
Consumo vehículos turismo	879	960	1
Consumo combustible camiones y maquinaria agrícola	9.388	11.665	1
Combustible en instalaciones	33.779	32.529	1
Combustión de biomasa	5	6	1
Refrigeración aire acondicionado	771	394	1
Emisiones fugitivas del suelo y la ganadería	32.706	35.726	1
Emisiones CO ₂ aturdimiento cerdos	2.445	2.277	1
Consumo electricidad red	38.559	36.482	2
Total	118.532	120.039	

Los resultados globales de la huella de carbono han aumentado un 1,27 %, pasando de 118.533 tCO₂e en 2021 a 120.039 tCO₂e en 2022. Este aumento se debe al incremento de las siguientes fuentes de emisión: combustión de biomasa (29 %), consumo de combustibles en camiones y maquinaria agrícola (24 %), emisiones fugitivas del suelo y de la ganadería (9 %) y el consumo de combustibles en vehículos de turismo (9 %).

Sin embargo el ratio emisiones/facturación ha disminuido un 16 %, lo que indica que Grupo Jorge está consiguiendo cumplir sus objetivos de reducción de emisiones.

5. Nuestros compromisos

Medidas adoptadas para adaptarse a las consecuencias del cambio climático

Entre las medidas adoptadas por Grupo Jorge tendentes a la reducción y/o compensación de emisiones, están las siguientes:

- Empleo de combustibles menos contaminantes como el gas natural.
- Estudio y contratación del proyecto de una planta de valorización de residuos para la producción de biometano mediante procesos de digestión anaerobia.
- Estudio de proyectos de generación de hidrógeno para sustitución de gas natural o carga de pila de combustible en carretillas.
- Instalación de equipos de combustión más eficiente disminuyendo el consumo de combustible y por lo tanto sus emisiones atmosféricas asociadas. Control de O₂ en continuo que permite controlar la eficiencia de la combustión.
- Regulación modulante de los quemadores para adaptar el consumo a la demanda energética.
- Realización de autocontroles y mediciones reglamentarias de todos los focos de emisión para comprobar sus límites de emisión.
- Fomento del transporte de empresa mediante autobuses frente al individual.
- Empleo de una flota de transporte interna menos contaminante. Certificación Flota sostenible
- Reducción del transporte de cadáveres de animales mediante su incineración en las granjas.
- Puesta en marcha de instalaciones solares fotovoltaicas para autoconsumo en instalaciones industriales y agroganaderas.
- Instalaciones de recuperación de calor residual de procesos industriales.
- Compensación de la Huella de Carbono de Organización de 2021, en sus alcances 1 y 2 invirtiendo en proyectos de energías renovables y reforestación de bosques incendiados.
- Predisposición de proveedores locales para evitar grandes distancias de transporte.
- Fomento y potenciamiento por parte de Grupo Jorge del transporte intermodal para la reducción de la huella de carbono.

Metas de reducción establecidas voluntariamente a medio y largo plazo para reducir las emisiones de gases de efecto invernadero y los medios implementados para tal fin.

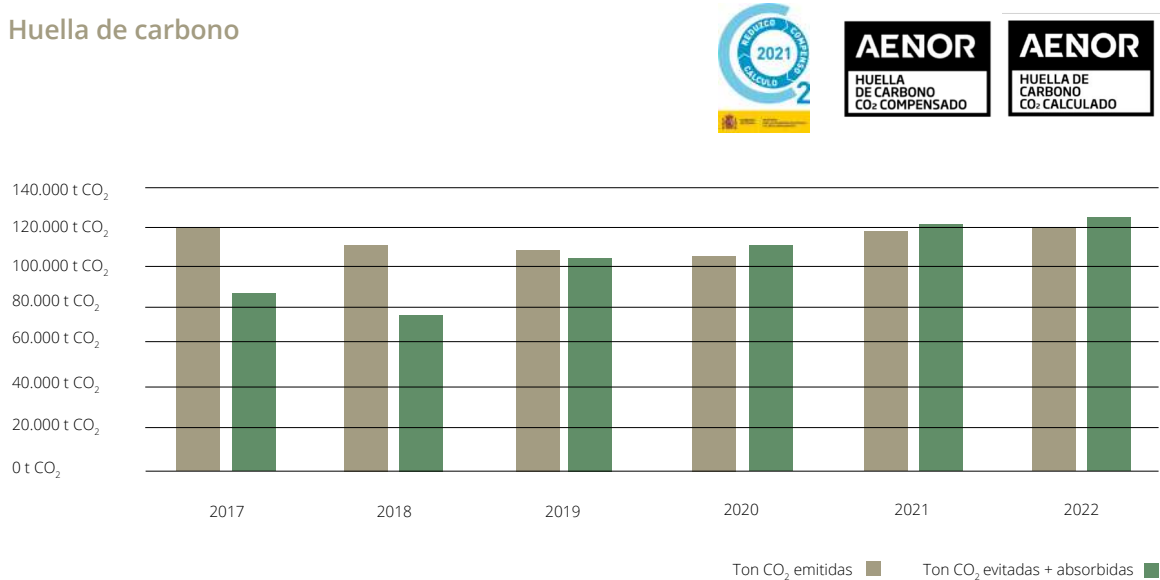
A continuación, se exponen los resultados del balance de carbono de Grupo Jorge, es decir, el resultado de la deducción de las emisiones de GEI evitadas gracias a las actividades del Grupo.

Las emisiones evitadas reflejadas a continuación se obtienen de las actividades de generación de electricidad a partir de fuentes renovables como la solar y la eólica que resultan neutras en emisiones y permiten por lo tanto evitar el uso de combustibles fósiles intensos en emisiones para su generación. Además, se ha incluido en el cálculo de las emisiones evitadas las absorciones de carbono que suponen las plantaciones forestales de la Sociedad Valor Forestal.

5. Nuestros compromisos

Como se puede ver en la siguiente gráfica, la organización emitió a la atmósfera 7.213 toneladas menos de las que las que evitó y absorbió conjuntamente en 2022.

Huella de carbono



5.3.5. Protección de la biodiversidad

Medidas tomadas para preservar o restaurar la biodiversidad



Como se ha indicado anteriormente, la actividad de Grupo Jorge está sometida a un exigente marco normativo que, entre otras cuestiones, supone que el respeto por la biodiversidad sea no sólo un objetivo, sino también una materia de obligado cumplimiento.

Así, dentro de la rama cárnica, y en concreto en la actividad ganadera, la observancia de la normativa relativa al bienestar animal, la obtención de la certificación *Welfare Quality* y la ya referida reducción en la administración de antibióticos a los animales, son un claro ejemplo de dicha política.

5. Nuestros compromisos

En el ámbito de la rama energética, la especial protección de las zonas LIC y ZEPA, integradas en la RED NATURA 2000, así como las previsiones legales relacionadas con la avifauna, suponen un factor clave tanto a nivel estratégico como de desarrollo de los proyectos.

En 2022 hemos seguido con nuestra colaboración con Grupo de Rehabilitación de la Fauna Autóctona y su Hábitat (GREFA, <https://www.grefa.org/>), mediante la aportación de fondos para la construcción de una jaula-hacking para la liberación de águilas de Bonelli o perdiceras en el Parque Regional de la Cuenca Alta del Manzanares, dentro del proyecto europeo AQUILA a-LIFE (LIFE16 NAT/ES/000235).

La jaula-hacking permite que las águilas de Bonelli que van a ser reintroducidas disfruten de un periodo previo de aclimatación y socialización en la propia zona donde van a ser liberadas. Todo ello contribuye a reforzar las posibilidades de que los ejemplares que son objeto de liberación, sobrevivan y se adapten bien al medio natural.

Impactos causados por las actividades u operaciones en áreas protegidas

No ha habido ninguno. Como se ha referido anteriormente, las exigencias normativas en esta materia, tanto en la rama ganadera como en la energética, hacen inviable el desarrollo de dichas actividades en caso de que las mismas no reúnan los requisitos legalmente establecidos.

5.4. Excelencia en nuestros productos

Grupo Jorge trabaja a diario para conseguir que sus productos sean de máxima calidad, garantizando siempre su seguridad alimentaria y trazabilidad.

Esto se consigue, asegurando el control de toda la cadena de suministro y buscando siempre su innovación. En Grupo Jorge y siempre de forma proactiva, cumplimos con los más altos estándares de bienestar animal. Conscientes de la importancia de esto para nuestros clientes, nos sometemos a auditorías internas y externas para que así lo certifiquen.

Para este año podemos destacar los siguientes logros conseguidos durante 2022, y el establecimiento de los siguientes objetivos para 2023:

Hitos 2022

- Se ha mejorado el sistema documental del estudio de peligros basado en evaluaciones de riesgo.
- Plan de cultura de Calidad a nivel transversal y con alta dirección (objetivo de carácter plurianual).
- Reducción de dosis de nitrificantes en productos curados en un 10 % del límite legal
- Todas las empresas del grupo han obtenido en las auditorías de certificación de seguridad alimentaria No anunciadas mínimo un grado A.
- Se han renovado los acuerdos para exportación de México, Rep. Dominicana y Venezuela.

Objetivos 2023

- Mantener los estándares de calidad de países de exportación: Corea, México, Malasia.
- Mejora del Plan de cultura de Calidad: mejora de la comunicación hacia los empleados mediante encuestas QR (objetivo de carácter plurianual).
- Traslado a nuevo ERP (SAP) de los controles que forman parte de nuestro sistema de Gestión de Calidad (objetivo de carácter plurianual).
- Trabajo interdepartamental entre mantenimiento y calidad para unificar los criterios de documentación de nuevas instalaciones y equipos en las fábricas del grupo.
- Mantener ≈ cero reclamaciones por cuerpos extraños metálicos.

5. Nuestros compromisos

Seguridad alimentaria

En este año 2022 se ha trabajado en las siguientes acciones con el fin de seguir trabajando en la Mejora continua de nuestro Sistema de Calidad de forma que se garantice la seguridad alimentaria de nuestros productos. Las acciones trabajadas han sido las siguientes:

- Mejora de nuestro sistema documental de calidad a través de evaluaciones de riesgo para analizar de manera más exhaustiva los distintos peligros.
- Potenciar nuestro Plan de cultura de Calidad, a través de la cultura transversal e involucrando a la alta dirección.
- Vigilancia de KPIs estratégicos (resultados de plan de análisis, reclamaciones de cliente, controles preoperativos y operativos).
- Con el objetivo de trabajar productos cada vez más saludables, se ha reducido un 10 % la dosis de nitrificante en productos curados.

Como principales indicadores cuantitativos, podemos destacar:

- En 2022, el 100 % de las instalaciones se encuentran certificadas en BRC e IFS, en BRC todas han sido certificadas al menos con calificación "A", siendo que las auditorías este año han sido de carácter No anunciada. Esto se ha logrado gracias a:
 - Equipos de trabajo consolidados.
 - Seguimiento a diario de la seguridad alimentaria
 - Concienciación en toda la cadena interna del cumplimiento de buenas prácticas y protocolos internos.
- Al igual que en 2021, en 2022 no se realizó la retirada de producto por motivos de seguridad alimentaria.
- En todo el año no se han recibido notificaciones de infracciones de seguridad alimentaria.
- El índice de reclamaciones por cuerpos extraños ha sido en el año 2022 de 0.03 reclamaciones/1.000 toneladas fabricadas.
- Se han realizado auditorías de seguridad alimentaria por parte de las administraciones públicas de países como México, República Dominicana y Venezuela consiguiendo la renovación de los acuerdos de exportación.



5. Nuestros compromisos

Calidad de nuestros productos

En Grupo Jorge, hemos definido y perseguimos, el cumplimiento de nuestra Política de Calidad, en donde se plasma nuestro compromiso con la fabricación de productos de máxima calidad, de una manera sostenible y respetuosa con el medioambiente y siempre, centrados en cubrir las necesidades de nuestros clientes desde nuestra actividad.

Para ello contamos con un potente sistema de Gestión de Calidad, que implica a todos los departamentos que conforman la empresa, haciéndose responsable cada uno de ellos de los procesos que tienen asignados. Trabajamos siempre en equipo y persiguiendo la mejora. Para ello tenemos establecidos indicadores que nos permiten conocer su evolución y el estado en que se encuentran, para poder reaccionar rápidamente en caso de que se produzcan desviaciones respecto a los altos niveles de calidad que nos hemos marcado.



Nuestro sistema de Gestión de Calidad cumple con los requisitos marcados en las normas de:

Calidad y Seguridad alimentaria

- BRC British Retail Consortium
- IFS International Food Standard
- QS: QS Qualität und Sicherheit GmbH.

SAE (Protocolo para la certificación de sistemas de autocontrol específicos para la exportación a países terceros con requisitos diferentes a los intracomunitarios, RD 993/2014).

Bienestar animal

- INTERPORC
- Welfare
- European Farm Partnership



Para poder asegurar el cumplimiento de nuestros requisitos internos y de las anteriores normas, disponemos de medidas de vigilancia y verificación. Los controles que conforman el sistema de vigilancia se encuentran mayormente informatizados, lo que nos permite obtener y estudiar los datos en tiempo real. Las medidas de verificación que se llevan a cabo son principalmente; análisis microbiológicos y químicos, auditorías internas realizadas por personal interno capacitado, auditorías externas de certificación y auditorías de clientes.

En cada uno de nuestros centros contamos con un Dpto. de Calidad que es el responsable de liderar el sistema de Gestión de Calidad. Este personal recibe formación continuada especialmente dirigida a conocer los cambios que se van produciendo en las normas/legislación y los riesgos alimentarios que van surgiendo.

5. Nuestros compromisos

A lo largo del 2022 las principales acciones encaminadas a la mejora y seguimiento de la calidad de nuestros productos fueron:

- Se ha reforzado el seguimiento del servicio de limpieza estableciendo KPIS específicos y valoraciones de bonus/malus que permiten evaluar y reforzar el trabajo de limpieza de las instalaciones de manera más precisa.
- Con el fin de reducir cuerpos extraños, se ha empezado a trabajar con varios clientes en un sistema de trabajo de retorno de envases entre cliente y proveedor.
- Se ha optimizado la gestión de la categorización de productos de categoría 3 en las empresas del grupo de Zuera.
- Se ha implementado visión artificial en la cadena con el objetivo de detectar el punto ID y detectar cuerpos extraños en los jamones.
- Se ha automatizado el Punto Crítico de Control del punto fecal en mataderos mediante visión artificial, permitiendo una mayor detección en la inspección y mejorando el rendimiento de los trabajadores debido a una reducción de fatiga.

Trazabilidad

En Grupo Jorge entendemos por trazabilidad el sistema que nos permite seguir la evolución de nuestros procesos, pudiéndose identificar en cada una de las etapas las entradas (ej: alimentación, materiales de envasado), salidas (ej: producto final, subproductos...) y controles que se van llevando a cabo.

Nuestro sistema de trazabilidad se encuentra informatizado y abarca toda la cadena de suministro (gestación-cría, recría y engorde, transporte, sacrificio, fabricación, almacenamiento y transporte). Para asegurar el cumplimiento de nuestro sistema de trazabilidad todo el personal involucrado recibe formación específica.

El pasado 2022 hemos seguido trabajando en la informatización de nuestros registros de control, lo que nos permite poder trazar de manera fácil y ágil el producto final con el resultado de los controles que se han ido realizando a lo largo de la cadena.

Satisfacción de nuestros consumidores y clientes

Grupo Jorge tiene como objetivo fundamental atender las necesidades de sus clientes, siendo conscientes de que cada uno de ellos son muy diferentes y sus necesidades también lo son, por eso nos adaptamos a cada uno de ellos. Atendemos de manera individual a cada uno de ellos dando respuesta individual al 100 % de los inputs significativos que nos aportan.

Anualmente se estudia la satisfacción del cliente mediante un cuestionario que es cumplimentado por el cliente y que contempla diferentes aspectos, tales como calidad del producto, calidad del servicio, calidad de la atención del personal, etc. Todos los cuestionarios son revisados y estudiados y de acuerdo al resultado y a los comentarios recibidos se implementan medidas de mejora. En 2022 se ha mantenido el alto nivel de satisfacción de nuestros clientes, no obstante, como parte de nuestro sistema de mejora continua, en cada uno de nuestros centros productivos se ha establecido al menos una acción de mejora orientada a la mejora del servicio. Este año 2022, en la encuesta realizada de satisfacción a los clientes de las distintas fábricas se ha obtenido un 4.0 sobre 5.

5. Nuestros compromisos

Sin embargo, Grupo Jorge no se limita al cumplimiento normativo y trabaja para asegurar la mayor calidad de sus productos por lo que el Grupo dispone de distintas certificaciones relativas a Calidad, Producto y Seguridad Alimentaria y gestión, que garantizan tanto la trazabilidad como la calidad final del producto, siendo reflejo de la materialidad que para el Grupo tiene la salud y seguridad de los consumidores:



IFS: International food standard



IFS Logística



BRC: British Retail Consortium Global standards

SAE (Protocolo para la certificación de sistemas de autocotrol específicos para la exportación a países terceros con requisitos diferentes a los intracomunitarios, RD 993/2014)



ISO 9001: Gestión de calidad



Certificado de Especialidad Tradicional Garantizada (ETG) de jamón serrano e ibérico



QS: QS Qualität und Sicherheit GmbH



Certificación por parte de OcaCert del cumplimiento de los requisitos de trazabilidad recogidos en el Reglamento 178/2002 del Parlamento Europeo



BRC Storage and Distribution



ISO 14001 de gestión ambiental



PEFC (Programa para el Reconocimiento de la Certificación Forestal), tanto a nivel de producción primaria como de Cadena de Custodia



FSC (Forest Stewardship Council), igualmente para producción primaria y cadena de custodia



ISO 22000: Food Safety Management System



Estrategia Objetivos de Desarrollo Sostenible (ODS)

Sistemas de reclamación, quejas recibidas y resolución de las mismas

Además de los protocolos expresamente habilitados para este tipo de situaciones (de trazabilidad, principalmente, además de los establecidos a nivel comercial), Grupo Jorge dispone de un Buzón Ético, accesible desde su página web, que permite recibir cualquier tipo de queja o reclamación y atender a las mismas a través del procedimiento previsto al efecto.

En última instancia, el Grupo dispone de un protocolo específico de retirada de producto y gestión de crisis previsto para realizar, llegado el caso, una eficiente retirada del producto, estableciendo sistemas de comunicación, información y coordinación eficaces de forma que se eviten daños al consumidor y a la empresa.

Constatar que durante 2022 no se ha recibido ninguna queja o reclamación a través de los canales establecidos al efecto.

5. Nuestros compromisos

Promoción de una dieta saludable

Como grupo perteneciente al sector de la alimentación, Grupo Jorge ha venido preocupándose desde hace años por la nutrición como factor clave para el desarrollo de una sociedad sana, saludable y, por supuesto, sostenible.

Con dicho objetivo, durante 2022 se ha continuado con la labor de información y divulgación iniciada años atrás a través de asociaciones sectoriales como la Organización Interprofesional Agroalimentaria del Porcino de Capa Blanca (INTERPORC), promocionando a través de nuestra web el consumo de carne de cerdo como parte de una dieta equilibrada y saludable: <https://www.carnedecerdoricaysana.com/nutricion>.

Salud y bienestar animal

Teniendo en consideración el sector al que pertenece la principal actividad de Grupo Jorge, la salud y el bienestar animal son aspectos centrales en nuestra gestión. Las exigencias normativas y el propio control al que Grupo Jorge somete a sus explotaciones de forma voluntaria, son muestras evidentes de la relevancia que ambas cuestiones revisten para nosotros.

Grupo Jorge trabaja con explotaciones propias y de terceros (en régimen de integración), con una cabaña estable de aproximadamente 35.000 cerdas, más sus correspondientes crías dentro de cada ciclo productivo, propiedad de CUARTE, S.L. Por este motivo, la coordinación de materia de salud y bienestar animal es imprescindible.

Nuestra organización dispone de un departamento específico que centraliza y coordina toda la gestión en esta materia, contando con el trabajo de un equipo de profesionales (veterinarios, visitantes, granjeros, etc.) y con un sistema de gestión integrado y único para todas las explotaciones con las que trabajamos, tanto propias como de terceros, sin perjuicio de la adaptación del mismo en función de la naturaleza de cada una de ellas (reproducción, cría, engorde, etc.).

Dicho sistema de gestión comprende básicamente cinco políticas específicas: seguridad alimentaria, medioambiente, bienestar animal, bioseguridad y uso de medicamentos:

- **Seguridad alimentaria:** adopción de todas las medidas necesarias para mantener bajo control los peligros, físicos, biológicos y químicos, para la inocuidad de los alimentos.
- **Medioambiente:** control en los consumos, reducción en las emisiones y gestión de los subproductos y residuos.
- **Bienestar animal:** asegurar en todo momento el bienestar de los animales.
- **Uso de medicamentos:** uso racional de los medicamentos.

Sin ser un requisito legal, todas las explotaciones con las que trabajamos disponen de certificaciones relacionadas con la seguridad alimentaria (ISO 22000), el bienestar animal (WELFARE QUALITY) y la bioseguridad y trazabilidad (INTERPOC ANIMAL WELFARE SPAIN).

Adicionalmente y como muestra no sólo de la relevancia que para nosotros tiene esta materia, sino también de nuestro constante compromiso con nuestros grupos de interés, hemos obtenido certificaciones específicas en función del mercado en el que operamos, como la QS y la KIWA-PAI.

5. Nuestros compromisos

La elaboración del presente documento supone un nuevo hito en materia de salud y bienestar animal para grupo JORGE, en la medida en que va a permitir disponer de una imagen global de la gestión de determinados indicadores, frente a parámetros mucho más concretos y técnicos vinculados a la actividad diaria de la actividad ganadera, que suelen manejarse de forma individual en función del tipo de explotación y que quedan fuera del ámbito del Estado de Información no financiera de Sostenibilidad, así como el establecimiento de distintos objetivos en este ámbito para los próximos ejercicios.

En concreto, dentro de nuestra estrategia de sostenibilidad y fruto de nuestra preocupación por nuestros grupos de interés, Grupo Jorge ha establecido como uno de los objetivos principales dentro de esta área la reducción en el uso de antibióticos. Dicho objetivo se ha planteado a medio plazo, buscando una disminución progresiva en el uso de los mismos. Así, durante 2022 y en relación con el ejercicio inmediatamente anterior, la reducción ha sido de un 19,28 %:

	Año 2022	Año 2021
Total Miligramos Principio Activo (1)	11.025.636.153,00	15.454.731.623,60
Total Kg - PCU (2)	81.302.072,00	91.985.474,00
Ratio de uso de antibióticos por cerdo (1) / (2)	135,61	168,01
Variación año 2021 - año 2022*	19,28 %	

* *Notas explicativas: (1) Consumo total de principio activo de antimicrobianos en miligramos utilizado para los animales propiedad de la sociedad Cuarte, SL. (2) Se corresponde con los kilogramos estandarizados del stock de animales propios de la sociedad Cuarte, SL.*

En paralelo esta labor de coordinación y gestión activa, nuestro equipo trabaja en coordinación y de forma constante con el equipo de I+D+i para conseguir una mejora en el bienestar de nuestros animales en cada uno de sus ciclos de vida.



5. Nuestros compromisos

Investigación, Desarrollo e Innovación

Grupo Jorge sigue trabajando en el constante desarrollo y aplicación de proyectos I+D+i en todos los ámbitos de nuestra actividad, en busca de la excelencia de nuestros productos, de nuestros procesos productivos, de nuestras fuentes de energía, del aprovechamiento de nuestros residuos (circularidad) y en la reducción de las huellas de carbono e hídrica de nuestra actividad.

La optimización de los consumos energéticos, la genética y la cría de ganado, la búsqueda de alternativas alimentarias a nuestros animales más saludables y competitivas, la búsqueda de nuevas fuentes proteicas alternativas, la conservación de nuestros productos, la seguridad alimentaria, la automatización de nuestros procesos productivos, el alargamiento de vida útil de nuestros productos frescos y, por supuesto, la producción de energía a partir de fuentes renovables, son resultado de nuestra labor de investigación, desarrollo e innovación.

El año 2022 ha sido el escenario de un profundo fortalecimiento de esta materia dentro de nuestra estructura interna, con la consolidación de áreas específicas de I+D+i, estructuradas en torno a 4 subáreas, que trabajan en coordinación con las distintas empresas y departamentos que conforman el Grupo:

- Biotecnología.
- Inteligencia Artificial: Digitalización (IoT), BigData y Deep learning aplicado a nuestras instalaciones y actividad para mejorar nuestros procesos desde la selección genética hasta la exportación de nuestros productos, incluyendo la logística.
- Innovación en procesos productivos: robotización, interconexión entre procesos (INDUSTRIA 4.0).
- Biología molecular.

Comprometidos con la sostenibilidad, la gestión de residuos y la economía circular, el Departamento de Bioquímica y Biología Molecular investiga sobre el aprovechamiento de los residuos que genera la actividad ganadera del Grupo y sobre la búsqueda de fuentes alternativas de proteínas.

En este aspecto, lideramos y participamos en un consorcio de investigación industrial en el proyecto BIO4A-LIM – plataforma de obtención de bioproductos para generar una cadena agroalimentaria sostenible y preparada para responder a las amenazas y nuevos retos del sector, subvencionado por el competitivo programa MISIONES del CDTI. Al amparo de este proyecto, estamos diseñando y desarrollando nuevas estrategias basadas en procesos biotecnológicos sostenibles con el objetivo de maximizar la valoración y circularidad de residuos agroalimentarios no destinados al consumo humano. Intentamos con ello acercar la cadena alimentaria al concepto de residuo cero.

Como parte de esta línea de investigación, estamos aplicando herramientas como la fermentación de precisión con microorganismos seleccionados y residuos agroalimentarios como medio de cultivo, para la generación de biomasa. La optimización del proceso productivo de la biomasa y el desarrollo de metodologías para su transformación, nos permitirá desarrollar nuevos ingredientes para la formulación de piensos. Nuestras investigaciones, además, están dirigidas a buscar en esta biomasa compuestos orgánicos bioactivos (inmunoestimulantes, por ejemplo) para desarrollar ingredientes con un elevado perfil nutricional y alto valor añadido.

Alineado con nuestros objetivos, también investigamos fuentes alternativas de proteínas para alimentación, que sean respetuosas con el medio ambiente y reduzcan la dependencia de cultivos como la soja. Así, lideramos otro proyecto financiado por el programa MISIONES del CDTI: PROBONEWFOOD – investigación industrial para la obtención de nuevas fuentes proteicas alternativas, sostenibles, nutritivas y trazables a través de

5. Nuestros compromisos

bioprocesos mediante uso de IA. Este consorcio de investigación industrial está orientado a generar una base de conocimiento y tecnología, aplicables en la búsqueda de nuevos modelos de alimentación humana más sostenibles y respetuosos en el uso de recursos.

Dentro del Departamento de Biotecnología de Cuarte S.L., empresa que concentra la práctica totalidad de la cabaña porcina de Grupo Jorge, el año 2022 ha significado la consolidación de áreas específicas de I+D+i, llevadas a cabo en estrecha coordinación con el resto de servicios técnicos de Cuarte, y principalmente con Bioseguridad, Calidad, Nutrición, Sanidad y Sostenibilidad. Las actuaciones más destacadas se relacionan con la participación y liderazgo en dos macroproyectos de investigación, financiado uno de ellos por el Programa CIEN-CDTI y el otro por el Programa de Proyectos de I+D+i en Colaboración Público-Privada de la Agencia Española de Investigación.

El primero, Investigación de Nuevas Estrategias de Nutrición, Sanitarias y Medioambientales para una Porcicultura Sostenible y de Futuro (PORCISOST) se desarrolla en un consorcio formado por diferentes empresas (Cuarte S.L., Nutega, S.A.T. Ibéricos Vallehermoso, Exportadora Turolense y Mealfood Europe), centros de investigación (Consejo Superior de Investigaciones Científicas, CSIC, a través de la Estación Experimental del Zaidín y el Instituto Nacional de Investigación y Tecnología Agraria y Alimentaria) y Universidades (Zaragoza, Extremadura, Complutense de Madrid y CEU-Cardenal Herrera). Este ambicioso proyecto aborda actuaciones para aumentar la sostenibilidad sanitaria, económica y medioambiental de nuestras explotaciones, mediante la reducción de la dependencia de oleaginosas como la soja, la implementación de alternativas al uso de antimicrobianos en alimentación, la reutilización de productos de la producción agrícola, la reducción de la excreción de nitrógeno y la mejora y optimización del tratamiento de los purines.

El segundo, Mejora de la Bioseguridad y el Bienestar Animal en Granjas y Productos Porcinos mediante Diagnóstico de Laboratorio No Invasivo, Sensorización Ambiental y Big Data (CAETRA), se desarrolla en un consorcio formado por Exopol, CSIC (a través del Centro de Biología Molecular y el Instituto Nacional de Investigación y Tecnología Agraria y Alimentaria) y la Universidad de Murcia. Este proyecto aborda actuaciones para establecer un sistema de alerta temprana de brotes de enfermedad que permitan ejercer una estrategia preventiva, disminuyendo el uso de antimicrobianos y favoreciendo un manejo más sostenible de nuestra producción.

Además, colaboramos en otros tres proyectos de investigación externos, liderados por otras instituciones. Entre ellos, dos son Proyectos de I+D+i Retos Investigación: Estrategias nutricionales para la mejora de los rendimientos reproductivos y las características de la camada en cerdas reproductoras ibéricas; SOWING, liderado por la Universidad CEU Cardenal Herrera y en que también participan CSIC y Universidad Complutense de Madrid y Antibióticos, hormonas, contaminantes orgánicos persistentes y móviles y patógenos; la compleja mezcla en el escenario agrícola y ganadero. ¿Riesgo para la salud o atenuación natural?; NAT4HEALTH, liderado por el Instituto Madrileño de Estudios Avanzados en Agua. El tercero es un Proyecto de Transición Ecológica y Transición Digital (Desarrollo y validación de un sistema digital para evaluar en granja de una forma rápida y no invasiva el bienestar del ganado porcino; WELLDIGIT), liderado por la Universidad de Murcia.

El resultado más palpable y notable de las actividades desarrolladas ha sido la obtención del Premio Especial Porc d'Or Zoetis a la Innovación en la edición correspondiente a este año 2022 y la organización de las Jornadas de Bioeconomía, Ética y Sostenibilidad por Grupo Jorge y la Facultad de Veterinaria de la Universidad de Zaragoza, en el Paraninfo de la Universidad, con la participación de 15 ponentes y 188 asistentes).

5. Nuestros compromisos

5.5. Responsabilidad en la cadena de suministro

Los proveedores son para Grupo Jorge uno de sus principales Grupos de Interés. Ello implica que, necesariamente, desde el Grupo se adopten medidas específicas tendentes tanto a conocer las necesidades y satisfacer los intereses de dicho grupo, como a que el mismo asuma como propios nuestros valores, principios y políticas.

De esta forma, Grupo Jorge mantiene contacto continuo con sus proveedores, dispone de cláusulas contractuales específicas que recogen el compromiso de estos en relación al cumplimiento con las previsiones de nuestro Código Ético y con los valores que se recogen en el mismo, así como protocolos específicos en relación con la homologación y validación de proveedores, que recogen los requisitos que estos deben de cumplir para poder contratar con el Grupo.

Sin perjuicio de que, gracias a nuestra estructura, Grupo Jorge asume como propios gran parte de los procesos en nuestra cadena de suministro, garantizando de esta forma la trazabilidad en el suministro y en el producto final, los principales productos y servicios que adquirimos de nuestros proveedores son los siguientes:

- Materia prima (ganado y cereal, básicamente)
- Servicios (limpieza/lavandería, obra civil, instalación eléctrica de alta y media tensión para la rama de renovables, cuidado y cría de ganado en explotaciones integradas, transporte de ganado, etc.)
- Productos relacionados con la actividad de la rama cárnica (pienso, material de embalaje y/o almacenaje, etc.)
- Equipos para nuestra rama energética (transformadores, placas, aerogeneradores, etc.)

Siempre que es posible, la elección de proveedores trata de favorecer la contratación en el entorno en el que se encuentran nuestras instalaciones, ya sea municipal, provincial o autonómico, siendo conscientes de que ambas partes obtenemos beneficios que van más allá del meramente económico: estabilidad, confianza, asentamiento en el territorio, imagen, aprovechamiento de sinergias, etc.

Dada la principal actividad del Grupo, sin duda el ejemplo más evidente de nuestra cadena de suministro está en la ganadería:

La práctica totalidad de nuestros proveedores en este sector (bien sean proveedores de ganado, en el caso del suministro de animales, o proveedores de servicios, en el caso de explotaciones de terceros en las que se el Grupo integra animales de su propiedad) se encuentran ubicados en la provincia o Comunidad Autónoma en la que tenemos nuestras principales instalaciones (Zuera, en la provincia de Zaragoza; Vic, en la provincia de Barcelona; Mollerusa, en la provincia de Lérida).

Ello nos permite colaborar en el fomento del empleo y la economía local y, en cuanto al transporte, llevar a cabo no solo un control efectivo de costes, sino una reducción eficaz en la emisión de GEI, acorde con nuestra política medioambiental.

Queremos destacar en este apartado, dado su marcado carácter social, la alianza entre Grupo Jorge y la Fundación ADISLAF, a través del servicio de lavandería industrial de MINUEVAL, S.L., prestado por personas con discapacidad, especialmente intelectual, de quien somos uno de los principales clientes.

En este caso, además de los motivos ya mencionados en el apartado relativo a la cadena de suministro para la elección de este concreto proveedor de servicios, hemos de añadir la evidente labor formativa y social del proyecto, que ha favorecido sin duda el establecimiento entre ambas partes de una colaboración duradera en el tiempo.

5. Nuestros compromisos

5.6. Contribución a la Comunidad

El impacto de la actividad del Grupo en las poblaciones locales se refleja especialmente en la actividad económica que, a nivel local, surge en los municipios en los que aquel desarrolla principalmente su actividad.

Pero, obviamente, ese impacto no sólo es de carácter económico, sino también social. El asentamiento de parte del personal en las poblaciones del entorno supone su integración y participación activa en la vida de los municipios, circunstancias que son tomadas en consideración por el Grupo en su relación con los principales actores locales.

Con respecto al impacto de la actividad del Grupo en el empleo y el desarrollo de las comunidades locales, este queda patente a través de su actividad ordinaria en los municipios y provincias en los que aquella se desarrolla, no sólo de forma directa gracias a los puestos de trabajo vinculados a sus complejos industriales y ganaderos, sino también de forma indirecta mediante la actividad económica derivada del asentamiento de personal en los núcleos urbanos próximos a los centros de trabajo, circunstancia que favorece su integración y participación activa en la vida de los municipios, y la contratación, siempre que la misma es posible, de proveedores establecidos en el entorno.



Uno de los ejemplos más claros de la interacción con estas comunidades locales a través de la actividad del Grupo es su apuesta por la proximidad y la consolidación territorial de una de sus actividades principales: la ganadería. Esta interacción se materializa:

- A través de la integración de su ganado en granjas particulares con los estándares de calidad del Grupo, lo que permite a las explotaciones de carácter local un desarrollo sostenible.
- Mediante la adquisición de ganado a terceros ubicados, ya no sólo en las provincias en las que se encuentran los complejos industriales del Grupo, sino también en las Comunidades Autónomas limítrofes.

Esta realidad supone que sea necesario establecer marcos de diálogo con los actores de dichas comunidades locales, que favorezcan la integración y el desarrollo de las relaciones, tanto económicas como sociales, de todos los agentes implicados.

Así, Grupo Jorge mantiene de forma periódica reuniones con agricultores, ganaderos, comunidades de regantes, sociedades de cazadores y Ayuntamientos, a fin de compartir puntos de vista, intereses y posibles

5. Nuestros compromisos

necesidades, permitiendo de esta forma evaluar las expectativas de nuestros principales Grupos de interés en el entorno local.

De forma más específica, la labor de Grupo Jorge en este ámbito se concreta en los siguientes aspectos:

Acciones de asociación o patrocinio

La labor de Grupo Jorge en este ámbito es constante a lo largo del año. El objetivo de esta labor es fomentar hábitos saludables (aportaciones/patrocinios a asociaciones deportivas) y contribuir al desarrollo de la investigación y la educación (participación en becas y proyectos de investigación).

De esta forma, durante el 2022 Grupo Jorge ha desarrollado las siguientes acciones de patrocinio, por un importe total de 58.195,79 € (2021: 52.030 €):

- Patrocinio del equipo de baloncesto Casademont de Zaragoza
- CD Zuera
- CD Castejón de Monegros
- CD Bajo Gállego baloncesto
- Fútbol amateur Mollerusa

En este contexto, la actividad del Grupo es coherente con los objetivos 1, 2, 3, 4 y 8 (meta 8.6.) de los ODS fijados por la ONU.

Aportaciones a fundaciones y entidades sin ánimo de lucro

Grupo Jorge viene colaborando desde hace tiempo con fundaciones y entidades sin ánimo de lucro, especialmente con aquéllas que tienen un vínculo más cercano con los territorios en los que desarrolla su actividad.

Así, durante el 2022 el Grupo ha colaborado con las siguientes entidades, bien mediante aportaciones económicas o "en especie", haciendo entrega de producto final, siempre con el objetivo de ayudar a cubrir posibles necesidades sociales (colaboración con comedores sociales, obra social de parroquias, etc.):

- | | |
|--|---|
| - Cáritas Diocesana Zaragoza | - Fundación Ecología y Desarrollo |
| - ASPANOA | - Fundación Empresas Grupo Jorge |
| - ATADES | - Fundación Institut de Recerca Biomèdica de Lérida |
| - Ayuda humanitaria guerra de Ucrania | - Monasterio Concepcionistas Franciscanas |
| - Ayuda a los municipios de Moros y Ateca (Zaragoza) durante el incendio de 2022 | - Hmnas. Hospitalarias del Sagrado Corazón de Jesús |
| - Foundation for the Global Compact | - Padres Escolapios |
| - Fundación ADISLAF | - Hermanitas de los pobres de Reus |
| - Fundación Banco de Alimentos de Zaragoza | - Fundación Acción Marianistas |
| - Cátedra con la Universidad de Zaragoza | - Médicos sin Fronteras |
| - Becas ESIC | - Fiestas barrio Parque Goya Zaragoza |
| - Grupo de Rehabilitación de Fauna Autóctona (GREFA) | - Festas dels Tonis de Sta. Eugenia de Berga |

5. Nuestros compromisos

El importe total de estas colaboraciones ha ascendido a 256.411 € (2021: 396.252 €).

Estas actuaciones van en línea con el ODS 2 y en concreto, implican la toma en consideración y el desarrollo de las metas 2.1. y 2.2.

Contribución al desarrollo de ciudades y comunidades sostenibles

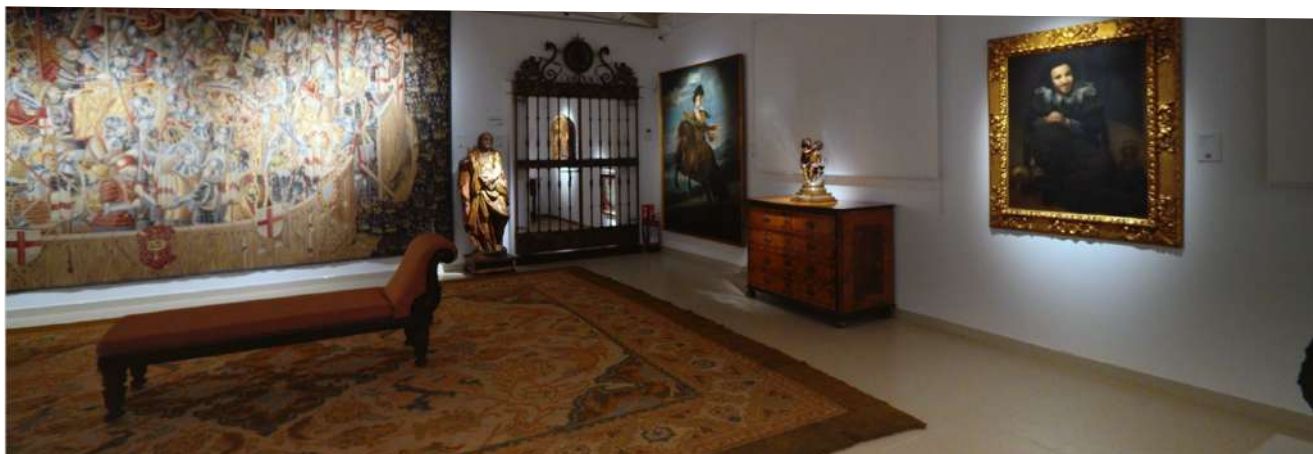
Durante el 2022 Grupo Jorge ha continuado con su proyecto relacionado con la promoción y salvaguardia del patrimonio cultural, contribuyendo a la consecución la meta 4 del objetivo 11 de los ODS mediante la conservación de una colección de obras de arte principalmente vinculadas en origen a los principales territorios en los que radica nuestra actividad: Aragón y Cataluña.

Dicha meta 4 exige específicamente "Redoblar los esfuerzos para proteger y salvaguardar el patrimonio cultural y natural del mundo". Esta meta es fin por sí misma, pero también medio para la consecución de otros ODS por su marcado carácter transversal, en la medida en que conlleva la consecución de otros ODS y viceversa: la cultura está directamente relacionada con los tres ámbitos fundamentales en los que operan los ODS (económico, social y medioambiental), ámbitos que a su vez inciden directamente en la labor de promoción y salvaguardia del patrimonio cultural.

Entender la cultura como vehículo transmisor de valores como la diversidad, la libertad, la paz, la tolerancia y la solidaridad, permite contribuir de forma activa a la promoción de una sociedad más sostenible, libre e inclusiva. El arte, como acto creativo en sí mismo, es una de las principales expresiones de libertad y, como tal, ha de reivindicarse en el seno de una sociedad que aspira a reducir las desigualdades y a fomentar la cohesión social.

La elección por parte de Grupo Jorge del criterio de vinculación con el territorio como eje de esta labor de promoción y salvaguardia del patrimonio cultural, no es casualidad. Como ya hemos tenido ocasión de comentar anteriormente, el compromiso del Grupo con el territorio en el que desarrolla su actividad principal, es uno de los aspectos que mejor define nuestra cultura.

Tanto la autoría de las obras, como en muchas ocasiones la propia temática, contribuyen sin duda a la consolidación de una seña de identidad propia, cultural, arraigada en el territorio y que, a su vez, aporta dinamismo desde el punto de vista económico (por ejemplo, con la creación de circuitos culturales con evidente atractivo turístico y promoviendo el empleo local) y social, siendo factor de innovación como motor cultural y educativo.



5. Nuestros compromisos

5.7. Información fiscal

9.4.1. Beneficios obtenidos país por país. Impuestos sobre beneficios pagados

Resultado consolidado	Año 2022	Año 2021
España	93.069	46.973
Francia	120	106
Rumanía	87	2
Portugal	(7)	(6)
Total	93.269	47.075

Respecto a los importes pagados en 2022, el detalle de la información se encuentra recogido en la siguiente tabla:

Impuesto sobre sociedades (criterio de caja) (miles de €)	Año 2022	Año 2021
Pagos y cobros por impuesto sobre sociedades	15.818	16.738
Total	15.818	16.738

Siguiendo con la iniciativa desarrollada con respecto al ejercicio 2021, en el Impuesto de Sociedades consolidado correspondiente a 2022, pendiente de presentación a la fecha de emisión del presente informe, podemos confirmar que Grupo Jorge va a destinar el 0,7 % de la cuota íntegra resultante para fines sociales.

5.7.2. Subvenciones públicas recibidas

El importe total de subvenciones de capital y de explotación públicas percibidas por el Grupo al que hace referencia este documento durante el 2022 ha sido de 2.308.728 euros (2021: 2.809.389 euros), mayoritariamente concedidas por la Comunidad Autónoma de Aragón.

Anexo I



Anexo I

Tabla de cumplimiento de la Ley 11/2018, de 28 de diciembre

En la tabla a continuación se recogen las páginas del presente documento en las que puede encontrarse la información exigida por la Ley 11/2018, de 28 de diciembre, en materia de información no financiera y diversidad:

Contenido	Apartados	Índice GRI asociado
Modelo de negocio		
Entorno empresarial y modelo de negocio	2 y 3	2-6 / 2-1
Mercados en los que opera la compañía	2	2-6
Objetivos y estrategias	2	3-3
Factores y tendencias que afecten a la evolución	2	3-3
Políticas	4.2	3-3
Riesgos	4.3	3-3
Cuestiones medioambientales		
Global		
Efectos de las actividades de la empresa en el medio ambiente y la salud y la seguridad	4.4	3-3
Principio de precaución, la cantidad de provisiones y garantías para riesgos ambientales	4.4	2-23
Recursos dedicados a la prevención de riesgos ambientales	4.4	3-3
Contaminación		
Medidas asociadas a emisiones de carbono	5.3.4	3-3
Medidas asociadas a contaminación lumínica, ruido y otras	5.3.4	3-3
Economía circular y prevención y gestión de residuos		
Iniciativas encaminadas a favorecer la economía circular	5.3.2	3-3
Medidas asociadas a la gestión de los residuos	5.3.2	3-3 / 306-2
Acciones para combatir el desperdicio de alimentos	5.3.2	3-3
Uso sostenible de recursos		
Agua: consumo y suministro	5.3.3	3-3 / 303-1
Materias primas: consumo y medidas	5.3.3	3-3 / 301-1
Energía: consumo, medidas y uso de renovables	5.3.3	3-3 / 302-1
Cambio climático		
Emisiones de efecto invernadero	5.3.4	3-3 / 305-1 / 305-2
Medidas de adaptación al cambio climático	5.3.4	3-3
Metas de reducción de emisiones	5.3.4	3-3
Biodiversidad		
Medidas de preservación	5.3.5	3-3
Impactos causados en áreas protegidas	5.3.5	3-3

Anexo I

Cuestiones sociales y relativas al personal		
Empleo		
Número total y distribución de empleados por sexo, edad, país y clasificación profesional	5.2.1	3-3 / 2-7
Número total y distribución de modalidades de contrato de trabajo	5.2.1	2-7
Promedio anual de contratos indefinidos, de contratos temporales y de contratos a tiempo parcial por sexo, edad y clasificación profesional	5.2.1	2-7 / 405-1
Número de despidos por sexo, edad y clasificación profesional;	5.2.1	401.1
Remuneraciones medias y su evolución desagregados por sexo, edad y clasificación profesional o igual valor	5.2.1	405.2
Brecha salarial, la remuneración de puestos de trabajo iguales o de media de la sociedad	5.2.1	3-3 / 405-2
Remuneración media de los consejeros y directivos	5.2.1	3-3
Políticas de desconexión laboral	5.2.1	3-3
Empleados con discapacidad	5.2.1	405-1
Organización del tiempo de trabajo		
Organización del trabajo	5.2.2	3-3
Número de horas de absentismo	5.2.2	3-3
Medidas de conciliación familiar	5.2.2	3-3
Salud y seguridad		
Condiciones de salud y seguridad en el trabajo	5.2.3	3-3
Accidentes de trabajo, en particular su frecuencia y gravedad	5.2.3	403-2
Enfermedades profesionales, desagregado por sexo	5.2.3	403-9 / 403-10
Relaciones sociales		
Organización del diálogo social	5.2.4	3-3
Porcentaje de empleados cubiertos por convenio colectivo por país	5.2.4	2-30
Balance de convenios colectivos en la salud y la seguridad en el trabajo	5.2.4	403-4
Mecanismos y procedimientos con los que cuenta la empresa para promover la implicación de los trabajadores en la gestión de la compañía, en términos de información, consulta y participación	5.2.4	3-3
Formación		
Políticas implementadas en el campo de la formación	5.2.5	3-3
Cantidad total de horas de formación por categorías profesionales	5.2.5	404-1
Accesibilidad universal de las personas con discapacidad	5.2.6	3-3
Igualdad		
Medidas adoptadas para promover la igualdad, planes de igualdad y política de no discriminación y gestión de la diversidad	5.2.7	3-3

Anexo I

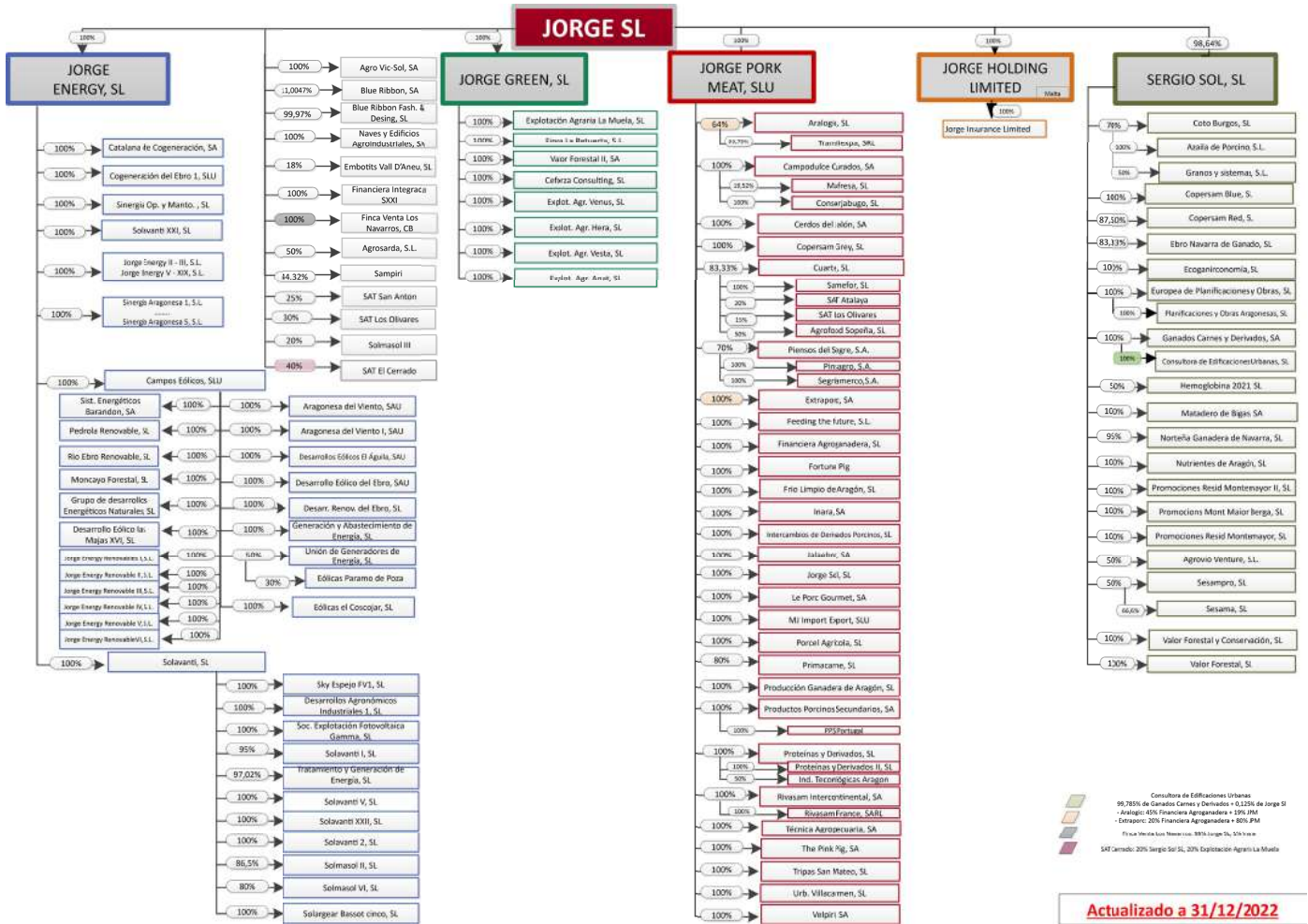
Derechos Humanos		
Procedimientos de diligencia debida en materia de derechos humanos y en su caso mitigación, gestión y reparación	4.2	3-3 / 2-23 / 2-26
Denuncias por casos de vulneración de derechos humanos	4.2	406-1
Promoción y cumplimiento de convenios OIT relacionados con la libertad de asociación y la negociación colectiva	4.2	407-1
Eliminación de la discriminación en el empleo, trabajo forzoso u obligatorio y trabajo infantil.	4.2	3-3 / 406-1 / 408-1 / 409-1
Corrupción y soborno		
Medidas adoptadas para prevenir la corrupción y el soborno;	4.2	3-3 / 2-23 / 2-26 / 205-3
Medidas para luchar contra el blanqueo de capitales,	4.2	205-2
Aportaciones a fundaciones y entidades sin ánimo de lucro.	5.6	413-1
Sociedad		
Compromisos de la empresa con el desarrollo sostenible		
Impacto de la actividad de la sociedad: empleo, el desarrollo local, poblaciones locales y en el territorio;	5.6	3-3 / 203-2
Diálogo con la comunidad local	5.6	3-3 / 2-29
Acciones de asociación o patrocinio.	5.6	2-28
Subcontratación y proveedores		
Inclusión en la política de compras de cuestiones sociales, de igualdad de género y ambientales	5.5	3-3
Consideración en las relaciones con proveedores y subcontratistas de su responsabilidad social y ambiental	5.5	3-3
Sistemas de supervisión y auditorías y resultados de las mismas	5.5	3-3
Consumidores		
Medidas para la salud y la seguridad de los consumidores;	5.4	3-3
Sistemas de reclamación, quejas recibidas y resolución de las mismas.	5.4	3-3
Información fiscal		
Beneficios obtenidos país por país antes de impuestos	5.7.1	207-4
Impuestos sobre beneficios pagados	5.7.1	207-4
Subvenciones públicas recibidas	5.7.2	201-4

Anexo II



Anexo II

Organigrama empresarial del Grupo Jorge



Jorge S.L y sociedades dependientes

Formulación del estado de información no financiera. Informe de sostenibilidad consolidado del ejercicio terminado el 31 de diciembre de 2022.

Reunido el Consejo de Administración de Jorge, S.L. y sociedades dependientes, en fecha 31 de marzo de 2023, y en cumplimiento de la Ley 11/2018, de 28 de diciembre, procede a formular el Estado de Información No Financiera. Informe de Sostenibilidad Consolidado del ejercicio anual terminado el 31 de diciembre de 2022, el cual ha sido visado por D. Sergio Samper Rivas en calidad de Consejero Delegado, por delegación de los miembros del Consejo.

Firmantes

D. Jorge Samper Rivas
Presidente

Firma:

D. Sergio Samper Rivas
Vocal

Firma:

D^a. Olga Samper Rivas
En representación de Gestión Spaniaros, S.L.

Firma:

D. Manuel García Borrego
Vocal

Firma:

D^a. Carmen Samper Rivas
Secretario

Firma:



Av. Academia General Militar, 52 · 50015 Zaragoza (Spain) · +34 976 514 029 · jorgesl@jorgesl.com

jorgesl.com